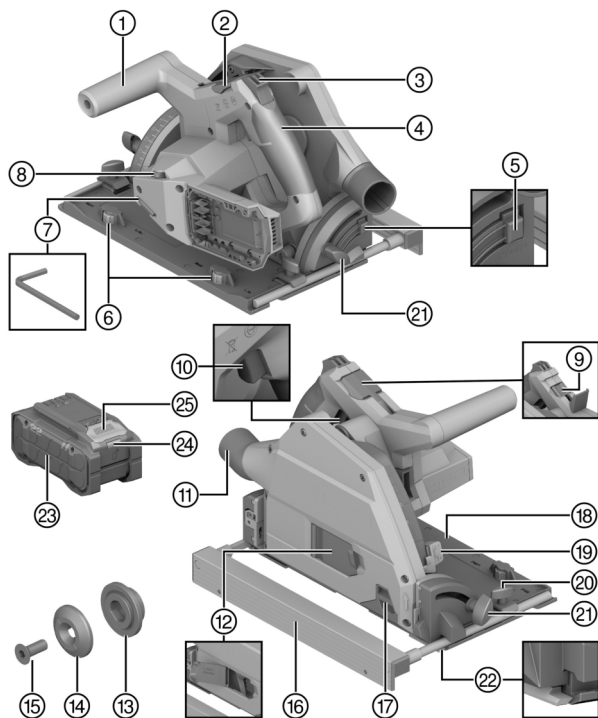




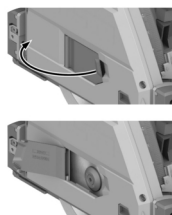
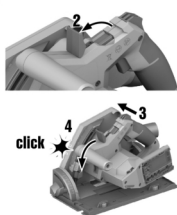
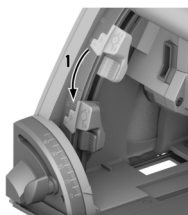
qr.hilti.com/manual/?id=2373402&id=2373233



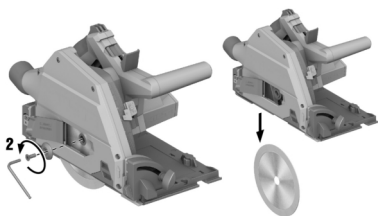
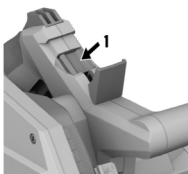
2



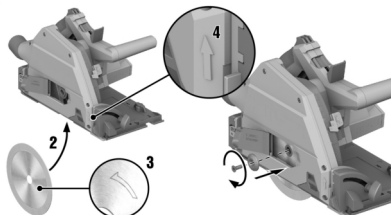
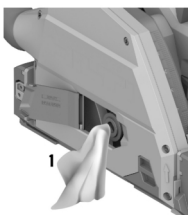
3



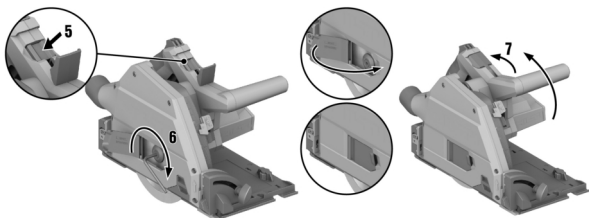
4



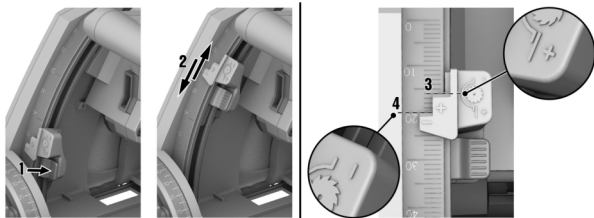
5



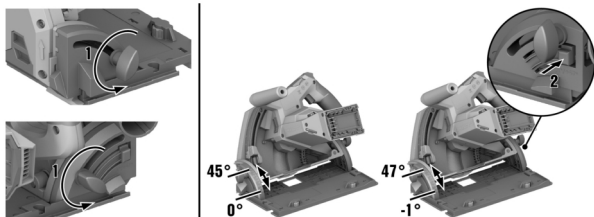
6



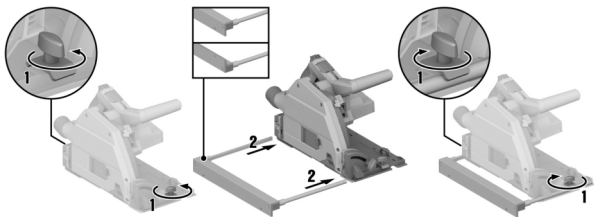
7



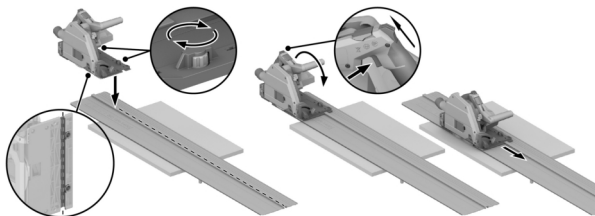
8



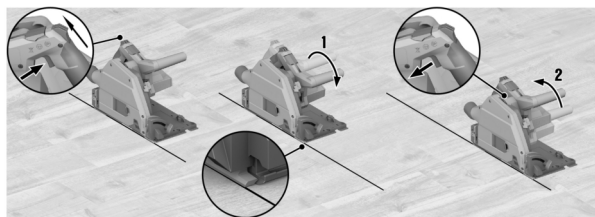
9



10



11



en Original operating instructions

Information about the operating instructions

About these operating instructions

- **Warning!** Read and understand all accompanying documentation, including but not limited to instructions, safety warnings, illustrations, and specifications provided with this product. Familiarize yourself with all the instructions, safety warnings, illustrations, specifications, components, and functions of the product before use. Failure to do so may result in electric shock, fire, and/or serious injury. Save all warnings and instructions for future reference.
- products are designed for professional users and only trained, authorized personnel are permitted to operate, service and maintain the products. This personnel must be specifically informed about the possible hazards. The product and its ancillary equipment can present hazards if used incorrectly by untrained personnel or if used not in accordance with the intended use.
- The accompanying documentation corresponds to the current state of the art at the time of printing. Please always check for the latest version on the product's page on Hilti's website. To do this, follow the link or scan the QR code in this documentation, marked with the symbol
- Ensure that these operating instructions are with the product when it is given to other persons.

Explanation of symbols

Warnings

Warnings alert persons to hazards that occur when handling or using the product. The following signal words are used:

DANGER

DANGER !

- ▶ Draws attention to imminent danger that will lead to serious personal injury or fatality.

WARNING

WARNING !

- ▶ Draws attention to a potential threat of danger that can lead to serious injury or fatality.

CAUTION

CAUTION !

- ▶ Draws attention to a potentially dangerous situation that could lead to personal injury or damage to the equipment or other property.

Symbols in the operating instructions

The following symbols are used in these operating instructions:

	Comply with the operating instructions
	Instructions for use and other useful information
	Dealing with recyclable materials
	Do not dispose of electric equipment and batteries as household waste
	Hilti Li-ion battery
	Hilti charger

Symbols in illustrations

The following symbols are used in illustrations:

	These numbers refer to the illustrations at the beginning of these operating instructions.
--	--



3	The numbering reflects the sequence of operations shown in the illustrations and may deviate from the steps described in the text.
	Item reference numbers are used in the overview illustration and refer to the numbers used in the key in the product overview section.
	These characters are intended to specifically draw your attention to certain points when handling the product.

Product-dependent symbols

General symbols

Symbols used in relation to the product.

n_0	Rated speed under no load
==	Direct current (DC)
	Direction-of-rotation arrow
RPM	Revolutions per minute
Ø	Diameter
	Saw blade
	The product supports wireless data transmission compatible with iOS and Android platforms.
	If applied on the product, the product has been certified by this certification body for the US and Canadian markets according to the applicable standards.
Li-ion	Li-ion battery
	Never use the battery as a striking tool.
	Do not drop the battery. Never use a battery that has suffered an impact or is damaged in any other way.

Obligation symbols

The following obligation symbols are used on the product:

	Wear eye protection
--	---------------------

Safety

General power tool safety warnings

⚠ WARNING Read all safety warnings, instructions, illustrations and specifications provided with this power tool. Failure to follow all instructions listed below may result in electric shock, fire and/or serious injury.

Save all warnings and instructions for future reference.

The term "power tool" in the warnings refers to your mains-operated (corded) power tool or battery-operated (cordless) power tool.

Work area safety

- ▶ **Keep work area clean and well lit.** Cluttered or dark areas invite accidents.
- ▶ **Do not operate power tools in explosive atmospheres, such as in the presence of flammable liquids, gases or dust.** Power tools create sparks which may ignite the dust or fumes.
- ▶ **Keep children and bystanders away while operating a power tool.** Distractions can cause you to lose control.



Electrical safety

- ▶ **Power tool plugs must match the outlet. Never modify the plug in any way. Do not use any adapter plugs with earthed (grounded) power tools.** Unmodified plugs and matching outlets will reduce risk of electric shock.
- ▶ **Avoid body contact with earthed or grounded surfaces, such as pipes, radiators, ranges and refrigerators.** There is an increased risk of electric shock if your body is earthed or grounded.
- ▶ **Do not expose power tools to rain or wet conditions.** Water entering a power tool will increase the risk of electric shock.
- ▶ **Do not abuse the cord. Never use the cord for carrying, pulling or unplugging the power tool. Keep cord away from heat, oil, sharp edges or moving parts.** Damaged or entangled cords increase the risk of electric shock.
- ▶ **When operating a power tool outdoors, use an extension cord suitable for outdoor use.** Use of a cord suitable for outdoor use reduces the risk of electric shock.
- ▶ **If operating a power tool in a damp location is unavoidable, use a residual current device (RCD) protected supply.** Use of an RCD reduces the risk of electric shock.

Personal safety

- ▶ **Stay alert, watch what you are doing and use common sense when operating a power tool. Do not use a power tool while you are tired or under the influence of drugs, alcohol or medication.** A moment of inattention while operating power tools may result in serious personal injury.
- ▶ **Use personal protective equipment. Always wear eye protection.** Protective equipment such as a dust mask, non-skid safety shoes, hard hat or hearing protection used for appropriate conditions will reduce personal injuries.
- ▶ **Prevent unintentional starting. Ensure the switch is in the off-position before connecting to power source and/or battery pack, picking up or carrying the tool.** Carrying power tools with your finger on the switch or energising power tools that have the switch on invites accidents.
- ▶ **Remove any adjusting key or wrench before turning the power tool on.** A wrench or a key left attached to a rotating part of the power tool may result in personal injury.
- ▶ **Do not overreach. Keep proper footing and balance at all times.** This enables better control of the power tool in unexpected situations.
- ▶ **Dress properly. Do not wear loose clothing or jewellery. Keep your hair and clothing away from moving parts.** Loose clothes, jewellery or long hair can be caught in moving parts.
- ▶ **If devices are provided for the connection of dust extraction and collection facilities, ensure these are connected and properly used.** Use of dust collection can reduce dust-related hazards.
- ▶ **Do not let familiarity gained from frequent use of tools allow you to become complacent and ignore tool safety principles.** A careless action can cause severe injury within a fraction of a second.

Power tool use and care

- ▶ **Do not force the power tool. Use the correct power tool for your application.** The correct power tool will do the job better and safer at the rate for which it was designed.
- ▶ **Do not use the power tool if the switch does not turn it on and off.** Any power tool that cannot be controlled with the switch is dangerous and must be repaired.
- ▶ **Disconnect the plug from the power source and/or remove the battery pack, if detachable, from the power tool before making any adjustments, changing accessories, or storing power tools.** Such preventive safety measures reduce the risk of starting the power tool accidentally.
- ▶ **Store idle power tools out of the reach of children and do not allow persons unfamiliar with the power tool or these instructions to operate the power tool.** Power tools are dangerous in the hands of untrained users.
- ▶ **Maintain power tools and accessories. Check for misalignment or binding of moving parts, breakage of parts and any other condition that may affect the power tool's operation. If**



damaged, have the power tool repaired before use. Many accidents are caused by poorly maintained power tools.

- ▶ **Keep cutting tools sharp and clean.** Properly maintained cutting tools with sharp cutting edges are less likely to bind and are easier to control.
- ▶ **Use the power tool, accessories and tool bits etc. in accordance with these instructions, taking into account the working conditions and the work to be performed.** Use of the power tool for operations different from those intended could result in a hazardous situation.
- ▶ **Keep handles and grasping surfaces dry, clean and free from oil and grease.** Slippery handles and grasping surfaces do not allow for safe handling and control of the tool in unexpected situations.

Battery tool use and care

- ▶ **Recharge only with the charger specified by the manufacturer.** A charger that is suitable for one type of battery pack may create a risk of fire when used with another battery pack.
- ▶ **Use power tools only with specifically designated battery packs.** Use of any other battery packs may create a risk of injury and fire.
- ▶ **When battery pack is not in use, keep it away from other metal objects, like paper clips, coins, keys, nails, screws or other small metal objects, that can make a connection from one terminal to another.** Shorting the battery terminals together may cause burns or a fire.
- ▶ **Under abusive conditions, liquid may be ejected from the battery; avoid contact. If contact accidentally occurs, flush with water. If liquid contacts eyes, additionally seek medical help.** Liquid ejected from the battery may cause irritation or burns.
- ▶ **Do not use a battery pack or tool that is damaged or modified.** Damaged or modified batteries may exhibit unpredictable behaviour resulting in fire, explosion or risk of injury.
- ▶ **Do not expose a battery pack or tool to fire or excessive temperature.** Exposure to fire or temperature above 130° C (265 °F) may cause explosion.
- ▶ **Follow all charging instructions and do not charge the battery pack or tool outside the temperature range specified in the instructions.** Charging improperly or at temperatures outside the specified range may damage the battery and increase the risk of fire.

Service

- ▶ **Have your power tool serviced by a qualified repair person using only identical replacement parts.** This will ensure that the safety of the power tool is maintained.
- ▶ **Never service damaged battery packs.** Service of battery packs should only be performed by the manufacturer or authorized service providers.

Safety instructions for all saws

Cutting procedures

- ▶ **⚠ DANGER: Keep hands away from cutting area and the blade. Keep your second hand on auxiliary handle, or motor housing.** If both hands are holding the saw, they cannot be cut by the blade.
- ▶ **Do not reach underneath the workpiece.** The guard cannot protect you from the blade below the workpiece.
- ▶ **Adjust the cutting depth to the thickness of the workpiece.** Less than a full tooth of the blade teeth should be visible below the workpiece.
- ▶ **Never hold the workpiece in your hands or across your leg while cutting. Secure the workpiece to a stable platform.** It is important to support the work properly to minimise body exposure, blade binding, or loss of control.
- ▶ **Hold the power tool by insulated gripping surfaces, when performing an operation where the cutting tool may contact hidden wiring.** Contact with a "live" wire will also make exposed metal parts of the power tool "live" and could give the operator an electric shock.



- ▶ **When ripping, always use a rip fence or straight edge guide.** This improves the accuracy of cut and reduces the chance of blade binding.
- ▶ **Always use blades with correct size and shape (diamond versus round) of arbour holes.** Blades that do not match the mounting hardware of the saw will run off-centre, causing loss of control.
- ▶ **Never use damaged or incorrect blade washers or bolt.** The blade washers and bolt were specially designed for your saw, for optimum performance and safety of operation.

Kickback causes and related warnings

- kickback is a sudden reaction to a pinched, jammed or misaligned saw blade, causing an uncontrolled saw to lift up and out of the workpiece toward the operator;
- when the blade is pinched or jammed tightly by the kerf closing down, the blade stalls and the motor reaction drives the unit rapidly back toward the operator;
- if the blade becomes twisted or misaligned in the cut, the teeth at the back edge of the blade can dig into the top surface of the wood causing the blade to climb out of the kerf and jump back toward the operator.

Kickback is the result of saw misuse and/or incorrect operating procedures or conditions and can be avoided by taking proper precautions as given below.

- ▶ **Maintain a firm grip with both hands on the saw and position your arms to resist kickback forces. Position your body to either side of the blade, but not in line with the blade.** Kickback could cause the saw to jump backwards, but kickback forces can be controlled by the operator, if proper precautions are taken.
- ▶ **When blade is binding, or when interrupting a cut for any reason, release the trigger and hold the saw motionless in the material until the blade comes to a complete stop. Never attempt to remove the saw from the work or pull the saw backward while the blade is in motion or kickback may occur.** Investigate and take corrective actions to eliminate the cause of blade binding.
- ▶ **When restarting a saw in the workpiece, centre the saw blade in the kerf so that the saw teeth are not engaged into the material.** If a saw blade binds, it may walk up or kickback from the workpiece as the saw is restarted.
- ▶ **Support large panels to minimise the risk of blade pinching and kickback.** Large panels tend to sag under their own weight. Supports must be placed under the panel on both sides, near the line of cut and near the edge of the panel.
- ▶ **Do not use dull or damaged blades.** Unsharpened or improperly set blades produce narrow kerf causing excessive friction, blade binding and kickback.
- ▶ **Blade depth and bevel adjusting locking levers must be tight and secure before making the cut.** If blade adjustment shifts while cutting, it may cause binding and kickback.
- ▶ **Use extra caution when sawing into existing walls or other blind areas.** The protruding blade may cut objects that can cause kickback.

Guard function

- ▶ **Check the guard for proper closing before each use. Do not operate the saw if the guard does not move freely and enclose the blade instantly. Never clamp or tie the guard so that the blade is exposed.** If the saw is accidentally dropped, the guard may be bent. Check to make sure that the guard moves freely and does not touch the blade or any other part, in all angles and depths of cut.
- ▶ **Check the operation and condition of the guard return spring. If the guard and the spring are not operating properly, they must be serviced before use.** The guard may operate sluggishly due to damaged parts, gummy deposits, or a build-up of debris.
- ▶ **Assure that the base plate of the saw will not shift while performing a "plunge cut".** Blade shifting sideways will cause binding and likely kick back.



- ▶ **Always observe that the guard is covering the blade before placing the saw down on bench or floor.** An unprotected, coasting blade will cause the saw to walk backwards, cutting whatever is in its path. Be aware of the time it takes for the blade to stop after the switch is released.

Additional safety instructions

Personal safety

- ▶ Never tamper with or modify the power tool or accessories in any way.
- ▶ Operate the power tool only together with the safety devices that belong to it.
- ▶ If you use the power tool without a dust extractor, always wear light respiratory protection when undertaking work that creates dust.
- ▶ Always hold the power tool firmly with both hands on the grips provided.
- ▶ Wear ear protectors. Exposure to noise can cause hearing loss.
- ▶ Improve the blood circulation in your fingers by relaxing your hands and exercising your fingers during breaks between working.
- ▶ The power tool is not intended for use by debilitated persons who have received no special training.
- ▶ Do not switch the power tool on until it is at the workplace and has been brought to its working position.
- ▶ Remove the battery if a problem occurs with the power tool, whenever you change accessory tools or accessories and before storing or transporting the power tool.
- ▶ Do not work overhead with the power tool.
- ▶ Do not attempt to brake the power tool by applying lateral pressure to the saw blade.
- ▶ Before inserting the battery, check that the saw is switched off and that the switch-on interlock is engaged in the lock-off position. In this way you avoid injuries due to unintentional starting of the power tool.
- ▶ The switch-on interlock must always be engaged in the lock-off position whenever you change accessories or the battery, for transport and when you are going to stow the power tool away.
- ▶ While the power tool is running, do not touch the clamping flange or the clamping screw.
- ▶ Before you lay down the power tool, wait until the saw blade has come to a complete stop.
- ▶ Before changing the accessory tool, wait until the power tool has cooled down.
- ▶ Never actuate the drive spindle lock while the saw blade is rotating.
- ▶ Never direct the power tool toward persons.
- ▶ Always use a saw blade suitable for the material and the condition of the workpiece.
- ▶ Never install abrasive wheels of any kind whatsoever on this power tool.
- ▶ Bring the power tool into contact with the workpiece only when the power tool is switched on.
- ▶ Adapt forward pressure to the saw blade and the material being cut. In this way you prevent the saw blade from stalling and possibly causing kickback.
- ▶ Avoid overheating the tips of the saw blade teeth.
- ▶ The rated speed of the accessory tool must be at least equal to the maximum speed marked on the power tool. Accessories running faster than their rated speed can disintegrate and fly apart.
- ▶ Do not work in an environment heavily contaminated with dust.
- ▶ Dust produced by grinding, sanding, cutting and drilling can contain dangerous chemicals. Some examples are: lead or lead-based paints; brick, concrete and other masonry products, natural stone and other products containing silicates; certain types of wood, such as oak, beech and chemically treated wood; asbestos or materials that contain asbestos. Determine the exposure of the operator and bystanders by means of the hazard classification of the materials to be worked. Implement the necessary measures to restrict exposure to a safe level, for example by the use of a dust collection system or by the wearing of suitable respiratory protection. The general measures for reducing exposure include:
 - ▶ working in an area that is well ventilated,



- ▶ avoidance of prolonged contact with dust,
- ▶ directing dust away from the face and body,
- ▶ wearing protective clothing and washing exposed areas of the skin with water and soap.
- ▶ You and all others in the work area must always wear dust masks appropriate to the requirements of the application.
- ▶ You and all others in the work area must wear suitable eye protection, hard hat, ear protection, protective gloves and safety footwear while the power tool is in use.
- ▶ Before starting work, check the hazard class of the dust that will be produced when working. Use an industrial vacuum cleaner with an officially approved protection classification in compliance with locally applicable dust protection regulations.
- ▶ Comply with national health and safety requirements.
- ▶ Use clamps or some other practical means to secure the workpiece and keep it in a stable position. Attempting to stabilize the workpiece by hand or with your body is inadequate and can result in loss of control. Do not have the workpiece held in position by a helper.
- ▶ Never cut into unknown materials and keep the line of cut above and below the workpiece free of obstacles. The power tool can kick back if the saw blade comes into contact with an obstructing object.
- ▶ Risk of injury by falling tools and/or accessories. Before starting work, check that installed accessories are secure.
- ▶ When sawing in combination with a dust extractor, avoid touching the dust hood or the suction hose. When a material that produces dust in large quantities is worked, there can be an elevated risk of electrostatic shock.
- ▶ Make sure that the path of the saw is free of obstructions such as nails, screws and other metal objects.
- ▶ Use only saw blades recommended by **Hilti** that comply with the EN 847-1 standard.
- ▶ When cutting plastic, make sure that the workpiece does not become too hot and melt.

Electrical safety

- ▶ Before beginning work, check the working area (e.g. using a detector) to ensure that no concealed electric cables or gas and water pipes are present. External metal parts of the power tool can become live, for example if you accidentally damage electric wiring. This causes an increased risk of electric shock.

Careful handling and use of batteries

- ▶ **Comply with the following safety instructions for the safe handling and use of Li-ion batteries.** Failure to comply can lead to skin irritation, severe corrosive injury, chemical burns, fire and/or explosion.
- ▶ Use only batteries that are in perfect working order.
- ▶ Treat batteries with care in order to avoid damage and prevent leakage of fluids that are extremely harmful to health!
- ▶ Do not under any circumstances modify or tamper with batteries!
- ▶ Do not disassemble, crush or incinerate batteries and do not subject them to temperatures over 80 °C (176 °F).
- ▶ Never use or charge a battery that has suffered an impact or been damaged in any other way. Check your batteries regularly for signs of damage.
- ▶ Never use recycled or repaired batteries.
- ▶ Never use the battery or a battery-operated power tool as a striking tool.
- ▶ Never expose batteries to the direct rays of the sun, elevated temperature, sparking, or open flame. This can lead to explosions.
- ▶ Do not touch the battery poles with your fingers, tools, jewelry, or other electrically conductive objects. This can damage the battery and also cause material damage and personal injury.



- ▶ Keep batteries away from rain, moisture and liquids. Penetrating moisture can cause short circuits, electric shock, burns, fire and explosions.
- ▶ Use only chargers and power tools approved for the specific battery type. Read and follow the relevant operating instructions.
- ▶ Do not use or store the battery in explosive environments.
- ▶ If the battery is too hot to touch, it may be defective. Put the battery in a place where it is clearly visible and where there is no risk of fire, at an adequate distance from flammable materials. Allow the battery to cool down. If it is still too hot to touch after an hour, the battery is faulty. Consult **Hilti Service** or read the document entitled "Instructions on safety and use for **Hilti** Li-ion batteries".

Observe the special guidelines applicable to the transport, storage and use of lithium-ion batteries. ➔ 17

Read the instructions on safety and use of **Hilti** Li-ion batteries that you can access by scanning the QR code at the end of these operating instructions.

Description

Product overview

Auxiliary handle	Mounting flange
Latching lever for changing saw blade	Clamping flange
Switch-on interlock	Clamping screw
Main grip	Rip fence
Release button for cutting angle -1° and 47°	Movable dust shield window
Adjusting knob for equalizing play (play between guide rail and guide groove in the base plate)	Base plate
Hex key	Cutting depth adjustment
Adjusting knob for saw blade speed	Clamping screw for rip fence
Spindle lock button	Clamping screw for cutting angle adjustment
On/off switch	Adaptive cutting line indicator
Chip ejector / hose connector	Battery
Installation flap for changing saw blade	Battery status indicator
	Release button, battery

Intended use

The product described is a cordless plunge-cut circular saw. It is designed for cutting and for making plunge-cuts exclusively in the following materials:

- Wood and wood-like materials
- Plastics
- Fiber-cement boards
- Non-ferrous metals

The product is intended for carpentry work and for work in interior finishing.

The circular saw is equipped with a hose connector for an optional dust extractor; this connector fits standard-diameter vacuum cleaner hoses. A suitable adapter might be required for connecting the dust-extractor hose to the saw.

Use only saw blades approved for the product that comply with the specifications set out in the technical data (e.g. diameter, speed of rotation, thickness, material, etc...). Grinding and cut-off wheels and saw blades made of highly alloyed high speed steel (HSS) are not permissible.

Saw only flat workpieces that offer a big enough contact surface to accommodate the whole of the base plate.



- For this product, use only **Hilti** lithium-ion batteries of the B 22 series. For this product, **Hilti** recommends the use of the batteries stated in the table at the end of these operating instructions.
- For these batteries, use only **Hilti** chargers of the type series listed at the end of these operating instructions.

Items supplied

Cordless circular saw, saw blade, operating instructions



Other system products approved for use with this product can be found at your local **Hilti Store** or at: www.hilti.group

Status indicators of the Li-ion battery

Hilti Nuron Li-ion batteries can indicate state of charge, fault messages and the battery's state of health.

Indicators for state of charge and fault messages

WARNING

Risk of injury by a falling battery!

- If the release button is pressed with a battery inserted in the product, subsequently check that the battery is correctly re-engaged and secure.

Short-press the release button of the battery to get whichever of the following status indications is applicable at the time.

State of charge and, if applicable, faults are indicated constantly as long as the connected product is switched on.

Status	Meaning
Four (4) LEDs show constantly green	State of charge: 100 % to 71 %
Three (3) LEDs show constantly green	State of charge: 70 % to 51 %
Two (2) LEDs show constantly green	State of charge: 50 % to 26 %
One (1) LED shows constantly green	State of charge: 25 % to 10 %
One (1) LED slow-flashes green	State of charge: < 10 %
One (1) LED quick-flashes green	The Li-ion battery is completely discharged. Charge the battery. If the LED again starts quick-flashing after the battery has been charged, consult Hilti Service .
One (1) LED quick-flashes yellow	The Li-ion battery or the product in which it is inserted is overloaded, too hot or too cold, or experiencing some other fault. Bring the product and the battery to the recommended working temperature and do not overload the product when it is in use. If the message persists, consult Hilti Service .
One (1) LED shows yellow	The Li-ion battery and the product in which it is inserted are not compatible. Consult Hilti Service .
One (1) LED quick-flashes red	The Li-ion battery is locked and cannot be used. Consult Hilti Service .

Indicators showing the battery's state of health

To check the battery's state of health, press the release button and hold it down for longer than 3 seconds. The system does not detect a potential malfunction of the battery due to misuse, for example battery dropped or pierced, external heat damage, etc.



Status	Meaning
All LEDs show in sequence, followed by one (1) LED showing constantly green.	The battery can remain in use.
All LEDs show in sequence, followed by one (1) LED quick-flashing yellow.	The check to ascertain the battery's state of health did not complete. Repeat the procedure, or consult Hilti Service .
All LEDs show in sequence, followed by one (1) LED showing constantly red.	If a connected product can still be used, the remaining battery capacity is below 50 %. If a connected product can no longer be used, the battery has reached the end of its useful life and has to be replaced. Consult Hilti Service .

Technical data

Product properties

	SC 6WP-22
Product generation	01
Weight	3.3 kg (in accordance with EPTA-Procedure 01 without battery)
Weight (parallel guide)	0.45 kg
Dimensions (L×W×H)	360 mm × 200 mm × 237 mm
Saw blade disc thickness	1 mm ... 1.5 mm
Maximum cutting depth	57 mm
Rated speed under no load	6,000 /min
Rated voltage	21.6 V

Saw-blade types and applications

Saw-blade type	Note on application
Universal saw blade	Wood and wood-based materials
Fine-cut saw blade	
Fiber-cement saw blade	Fiber cement or fiber-cement-based materials

Storage and operating temperatures

Storage temperature	-20 °C ... 70 °C
Ambient temperature for operation	-17 °C ... 60 °C

Battery

Battery operating voltage	21.6 V
Weight, battery	See the end of these operating instructions
Ambient temperature for operation	-17 °C ... 60 °C
Storage temperature	-20 °C ... 40 °C
Battery charging starting temperature	-10 °C ... 45 °C



Noise information and vibration values

The sound pressure and vibration values given in these instructions have been measured in accordance with a standardized test and may be used to compare one electric tool with another. They may be used for a preliminary assessment of exposure.

The data given represents the main applications of the power tool. However, if the power tool is used for different applications, with different accessory tools or is poorly maintained, the data may vary. This may significantly increase exposure over the total working period.

An accurate estimation of exposure should also take into account the times when the power tool is switched off, or when it is running but not actually being used for a job. This can significantly reduce exposure over the total working period.

Prescribe additional safety measures to protect the operator from the effects of noise and/or vibration, for example: maintaining the power tool and accessory tools, keeping the hands warm, organization of work patterns.



Detailed information on the versions of the **EN 62841** standards applied here is to be found in the reproduction of the declaration of conformity 37.

Noise information

Sound power level (L_{WA})	106 dB(A)
Uncertainty for the sound power level (K_{WA})	3 dB(A)
Sound pressure level (L_{pA})	98 dB(A)
Uncertainty for the sound pressure level (K_{pA})	3 dB(A)

Total vibration

Cutting chipboard ($a_{h,W}$)	B 22-55	0.9 m/s ²
Cutting aluminum sheet ($a_{h,M}$)	B 22-55	1.7 m/s ²
Uncertainty (K)		1.5 m/s ²

Preparations at the workplace



WARNING

Risk of injury by inadvertent starting!

- ▶ Before inserting the battery, make sure that the product is switched off.
- ▶ Remove the battery before making any adjustments to the power tool or before changing accessories.

Observe the safety instructions and warnings in this documentation and on the product.

Charging the battery

1. Before charging the battery, read the operating instructions for the charger.
2. Make sure that the contacts on the battery and the contacts on the charger are clean and dry.
3. Use an approved charger to charge the battery. 8

Inserting the battery



WARNING

Risk of injury by short circuit or falling battery!

- ▶ Before inserting the battery, make sure that the contacts on the battery and the contacts on the product are free of foreign matter.
- ▶ Make sure that the battery always engages correctly.

1. Charge the battery fully before using it for the first time.
2. Push the battery into the product until it engages with an audible click.
3. Check that the battery is seated securely.



Removing the battery

1. Press the battery release button.
2. Remove the battery from the product.

Fall arrest 2

WARNING

Risk of injury by falling tool and/or accessory!

- ▶ Use only the **Hilti** tool tether recommended for your product.
- ▶ Prior to each use, always check the attachment point of the tool tether for possible damage.



Comply with the national regulations for working at heights.

As drop arrester for this product, use only the **Hilti** tool tether #2261971.

- ▶ Use the loop to secure the tool tether to the product as shown in the illustration. Check that it holds securely.
- ▶ Secure the carabiner to a load-bearing structure. Check that the carabiner holds securely.



Comply with the operating instructions of the **Hilti** tool tether.

Bringing plunge unit to installation position 3



The plunge unit has an installation position at which the clamping screw is accessible through the installation window. The latching lever enables you to set the installation position.

When you flip the latching lever back (basic position), the plunge unit snaps back. Hold the product by the main grip to control the return of the plunge unit to the initial position.


1. Position the product in such a way that you can plunge with the maximum cutting depth (e.g. at a table edge).
2. Open the installation flap for saw blade installation.
3. Set the cutting depth setting indicator to the maximum value **(1)**.
4. Flip the latching lever up (installation position) **(2)**.
5. Press and hold down the switch-on interlock **(3)** and plunge the plunge unit to the installation position.
 - ▶ The plunge unit engages in the installation position with an audible click.
 - ▶ The clamping screw is visible, centered in the installation window.

Removing the saw blade 4

WARNING

Risk of burns and cut injuries at saw blade, clamping screw and clamping flange The consequences can be burns and cut injuries.

- ▶ Wear protective gloves when changing saw blades.

1. Bring the plunge unit to the installation position.  12
2. Press and hold down the spindle lock button **(1)**.
3. Use the hex key to slacken the clamping screw **(2)**.



Use the direction-of-rotation arrow for guidance: To slacken the clamping screw, turn it in the direction of rotation of the saw blade.

4. Remove the clamping screw and the clamping flange.
5. Ease the saw blade down and out of the guard.




If necessary, the mounting flange can be removed for cleaning.



Installing the saw blade **5.6**

Check that the blade to be fitted complies with the technical requirements and that it is well sharpened. A sharp saw blade is an essential requirement for a perfect cut.

Before every use, always select the saw blade that is suitable for the material you are going to cut.

1. Bring the plunge unit to the installation position.  12
2. Clean the mounting flange and the clamping flange **(1)**.
3. Slip the mounting flange right way round on to the arbor.
4. Insert the new saw blade **(2)**.
 - ▶ Note the direction-of-rotation arrows on the saw blade **(3)** and on the guard **(4)**. Both direction-of-rotation arrows must point in the same direction.
5. Install the clamping flange the right way round.
6. Install the clamping screw.
7. Press and hold down the spindle lock button **(5)**.
8. Use the hex key to tighten the clamping screw **(6)**.



Use the direction-of-rotation arrow for guidance: To tighten the clamping screw, turn it opposite to the direction of rotation of the saw blade.

9. Check that the saw blade is seated correctly.
10. Hold the product by the main grip.
11. Set the latching lever to the basic position and swivel the plunge unit back to the basic position **(7)**.
12. Close the installation flap for saw blade installation.

Movable dust shield window

For optimum dust and chip extraction, always position the dust shield window as near as possible to the workpiece.

Adjusting the cutting depth **7**



The cutting depth should always be set to a depth approx. 5 to 10 mm greater than the thickness of the material to be cut.

1. Press and hold down the release for the cutting depth adjustment **(1)**.
2. Push the slider to the required cutting depth **(2)**.
 - ▶ The cutting depth indicator has separate indicators for cuts with guide rail **(3)** and cuts without guide rail **(4)**.
3. Let go of the release for the cutting depth adjustment.

Setting cutting angle for bevel cuts **8**



- Avoid different angle settings front and rear by not applying pressure to the auxiliary handle or the saw while tightening. If the angle settings differ it is not possible to make a straight cut.

1. Slacken the 2 clamping screws of the cutting angle adjustment **(1)**.
2. Swivel the product to the desired bevel cutting angle.
 - ▶ If you want to set an angle of -1° or greater than 45° (up to maximum 47°), press and hold down the release button **(2)**.
3. Tighten one of the two clamping screws of the cutting angle adjustment.
4. Tighten the opposing securing screw of the cutting angle adjustment.




Setting saw blade speed

Always use a speed that is suitable for the saw blade used and the material to be worked. By using an appropriate speed you prevent overheating of the saw teeth and extend the service life of the saw blades.

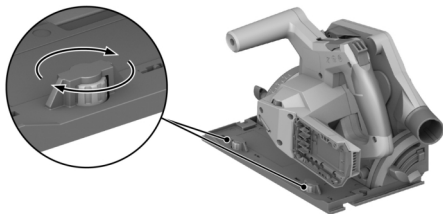
- ▶ Turn the speed selector knob to the appropriate position.

Installing rip fence

 Depending on how it is installed on the product, the rip fence can fulfill one of the two functions:

- L-shaped edge facing down:
Rip fence for uniform cuts along an edge.
 - L-shaped edge facing up:
Extension of the base plate for steadier guidance when cutting without guide rail.
-
1. Slacken the two clamping screws.
 2. Slip the rip fence into the mounts in the base plate.
 3. Set the rip fence to the distance required for the cut.
 - ▶ Make sure that the distances are the same on both sides.
 4. Tighten the two clamping screws.

Setting product on guide rail



1. Place the product with the groove in the base plate on the guide rib.
2. Check the play between guide rail and base plate.
3. Adjust play by turning the eccentric screws **(1)**:
 - ▶ To reduce play, turn the eccentric screws clockwise.
 - ▶ To increase play, turn the eccentric screws counter-clockwise.
4. Adjust play to the minimum at which the gliding movement is not impaired.

Operation

Observe the safety instructions and warnings in this documentation and on the product.

Switching on or off

Switching on

1. Push the switch-on interlock up to the unlocked position and hold it in this position.
2. Press and hold down the on/off switch.



3. Release the switch-on interlock.



The switch-on interlock remains in the unlocked position as long as you hold down the on/off switch or the plunge unit is in a plunge position. The switch-on interlock automatically snaps down to the lock-off position when the plunge unit is in the basic position and you release the on/off switch.

Switching off

4. Return the plunge unit to the basic position.
5. Release the on/off switch.

Dust and chips management

- Sawing with **dust extractor**:
Connect the suction hose to the dust removal connector and follow the instructions in the operating instructions for the dust extractor.
- Sawing with **dust bag**:
Connect the dust bag with the adapter to the dust removal connector for dust extractor.



You can also operate the product without dust collection method. Make sure that sawdust and chips can be ejected without obstruction.

Sawing along a line **11**



Saw only flat workpieces that offer a big enough contact surface to accommodate the whole of the base plate.

1. Secure the workpiece to prevent movement and mark the line of cut (cutting mark).
2. Set the cutting depth. 13
3. Position the product with the adaptive cutting line indicator aligned with the marked line.
4. Switch the product on. 14
 - The plunge movement of the product is possible only with the on/off switch unlocked.
5. Plunge the plunge unit all the way into the workpiece **(1)**.
6. Guide the tool through the workpiece at a suitable speed.
7. With the saw blade running, swivel the plunge unit back to the basic position **(2)**.



In this way you prevent the saw blade from binding in the workpiece.

8. Switch the product off as soon as the plunge unit is in the basic position. 15

Making a plunge cut

1. Set the cutting depth. 13
2. Position the product on the workpiece.
3. Switch the product on. 14
 - The plunge movement of the product is possible only with the on/off switch unlocked.
4. Plunge the product all the way into the workpiece.
5. Guide the tool through the workpiece at a suitable speed.
6. Pivot the product out of the workpiece.
7. Switch the product off as soon as the plunge unit is in the basic position. 15

Making bevel cuts (angled cut)



The product has an adaptive cutting line indicator that adapts automatically to the set cutting angle. The adaptive cutting line indicator applies only to cuts made without guide rail. When cuts are made with the guide rail, the design of the product is such that the cutting line is independent of the set cutting angle.



1. Set the cutting angle for bevel cuts. ➡ 13
2. Position the product with the adaptive cutting line indicator aligned with the marked line.
3. Switch the product on. ➡ 14
4. Plunge the plunge unit into the workpiece.
5. Advance the product along the guide rail to make the cut through the workpiece.

Saw cuts with guide rail 10

1. Secure the guide rail with 2 screw clamps.
2. Place the base plate with the groove on the guide rib of the guide rail.
3. Set the cutting angle for bevel cuts. ➡ 13
4. Set the cutting depth. ➡ 13
5. Switch the product on. ➡ 14
6. Plunge the plunge unit into the workpiece.
7. Advance the product along the guide rail to make the cut through the workpiece.

Care and maintenance

WARNING

Risk of injury with battery inserted !

- ▶ Always remove the battery before carrying out care and maintenance tasks!

Care of the product

- Carefully remove stubborn dirt.
- Carefully clean the air vents, if present, with a dry, soft brush.
- Use only a slightly damp cloth to clean the housing. Do not use cleaning agents containing silicone as these can attack the plastic parts.
- Use a dry, clean cloth to clean the contacts of the product.

Care of the Li-ion batteries

- Never use a battery with clogged air vents. Clean the air vents carefully using a dry, soft brush.
- Avoid unnecessary exposure of the battery to dust and dirt. Never expose the battery to high levels of moisture (e.g. by being dipped in water or left in the rain).
If a battery has been soaked by moisture, treat it as a damaged battery. Isolate it in a non-flammable container and consult **Hilti Service**.
- Keep the battery free of extraneous oil and grease. Do not permit dust or dirt to accumulate unnecessarily on the battery. Clean the battery with a dry, soft brush or a clean, dry cloth. Do not use cleaning agents containing silicone as these can attack the plastic parts.
Do not touch the contacts of the battery and do not remove the factory-applied grease from the contacts.
- Use only a slightly damp cloth to clean the housing. Do not use cleaning agents containing silicone as these can attack the plastic parts.


Maintenance

- Check all visible parts and controls for signs of damage at regular intervals and make sure that they all function correctly.
- Do not use the product if signs of damage are found or if parts malfunction. Immediately have the product repaired by **Hilti Service**.
- After cleaning and maintenance, install all guards and protective devices and check that they are in full working order.

To help ensure safe and reliable operation, use only genuine Hilti spare parts and consumables. Spare parts, consumables and accessories approved by **Hilti** for use with your product can be found at your **Hilti Store** or online at: www.hilti.group



Cleaning the guard

1. Remove the saw blade.  12
2. Clean the parts of the guard carefully with a dry brush.
3. Use a suitable tool to remove deposits or cuttings from the inside surfaces of the parts of the guard.
4. Install the saw blade.

Cleaning chip ejector channel

The chip ejector channel carries dust and chips away from inside the top guard. If the chip ejector channel is clogged dust and chips can no longer be carried away correctly. Clean the chip ejector channel at regular intervals to extend the service life of the product.

1. If you have a dust extractor connected to the dust removal connector, remove the suction hose from the dust removal connector.
2. Clean the chip ejector channel with a brush.

Transport and storage of cordless tools and batteries

Transport

CAUTION

Accidental starting during transport !

- ▶ Always transport your products with the batteries removed!
- ▶ Remove the battery/batteries.
- ▶ Never transport batteries loose and unprotected. During transport, batteries should be protected from excessive shock and vibration and isolated from any conductive materials or other batteries that may come in contact with the terminals and cause a short circuit. **Comply with the locally applicable regulations for transporting batteries.**
- ▶ Do not send batteries through the mail. Consult your shipper for instructions on how to ship undamaged batteries.
- ▶ Prior to each use and before and after prolonged transport, check the product and the batteries for damage.

Storage

WARNING

Accidental damage caused by defective or leaking batteries !

- ▶ Always store your products with the batteries removed!
- ▶ Store the product and the batteries in a cool and dry place. Comply with the temperature limits stated in the technical data.
- ▶ Do not store batteries on the charger. Always remove the battery from the charger when the charging operation has completed.
- ▶ Never leave batteries in direct sunlight, on sources of heat, or behind glass.
- ▶ Store the product and batteries where they cannot be accessed by children or unauthorized persons.
- ▶ Prior to each use and before and after prolonged storage, check the product and the batteries for damage.


Troubleshooting

If a problem occurs, always observe the status indicator of the battery. See the section headed **Status indicators of the Li-ion battery.**



If the trouble you are experiencing is not listed in this table or you are unable to rectify the problem by yourself, contact **Hilti Service**.




Trouble or fault	Possible cause	Action to be taken
The on/off button cannot be pressed, i.e. the button is locked.	Not a fault (safety function).	► Press the switch-on interlock.
Running speed suddenly drops considerably.	Battery is discharged.	► Charge the battery.
	Saw advance pressure is too high.	► Reduce advance pressure and switch the power tool back on.
No suction power or reduced suction power	The chip / dust channel is blocked.	► Clean the chip ejector channel.  17
The product doesn't restart by itself after the saw blade has stalled.	The overload cut-out has been activated.	► Press the switch-on interlock and the on/off button again.
The battery does not engage with an audible click.	The retaining lugs on the battery are dirty.	► Clean the retaining lug and re-insert the battery.
Product vibrates more than usual.	The saw blade is fitted incorrectly.	► Remove the saw blade and refit it correctly.
LEDs of the battery show nothing	Battery defective	► Contact Hilti Service.


Disposal

WARNING

Risk of injury due to incorrect disposal! Health hazards due to escaping gases or liquids.

- DO NOT send batteries through the mail!
- Cover the terminals with a non-conductive material (such as electrical tape) to prevent short circuiting.
- Dispose of your battery out of the reach of children.
- Dispose of the battery at your **Hilti Store**, or consult your local governmental garbage disposal or public health and safety resources for disposal instructions.

 Most of the materials from which **Hilti** products are manufactured can be recycled. The materials must be correctly separated before they can be recycled. In many countries, your old tools, machines or appliances can be returned to **Hilti** for recycling. Ask **Hilti** Service or your Hilti sales representative for further information.

-  ► Do not dispose of power tools, electronic equipment or batteries as household waste!

Manufacturer's warranty

- Please contact your local **Hilti** representative if you have questions about the warranty conditions.

Further information

For more information on operation, technology, environment and recycling, follow this link: qr.hilti.com/manual?id=2276609&id=2276671

This link is also to be found at the end of the documentation, in the form of a QR code.



ko 오리지널 사용 설명서

사용 설명서 관련 정보

본 사용 설명서에 관하여

- 경고! 제품을 사용하기 전에, 제품과 함께 제공되는 사용 설명서와 설명서에 제시된 지침, 안전상의 주의사항 및 경고사항, 그림 및 사양 등을 잘 읽고 이해해야 합니다. 특히 모든 지침, 안전상의 주의사항 및 경고사항, 그림, 사양과 구성 요소 및 기능을 숙지해야 합니다. 유의하지 않을 경우, 감전, 화재 발생 및/또는 중상을 입을 위험이 있습니다. 추후 사용 시에도 활용할 수 있도록 관련 지침, 안전상의 주의사항 및 경고사항이 포함된 사용 설명서를 잘 보관하십시오.
- 제품은 전문가용으로 설계되어 있으며, 해당 교육을 이수한 공인된 작업자를 통해서만 조작, 유지보수 및 수리 작업을 진행할 수 있습니다. 이 기술자는 발생할 수 있는 위험에 대해 특별 교육을 받은 상태여야 합니다. 교육을 받지 않은 사람이 제품을 부적절하게 취급하거나 규정에 맞지 않게 사용할 경우에는 기기와 그 보조기구에 의해 부상을 당할 위험이 있습니다.
- 함께 제공되는 사용 설명서는 인쇄 시점의 최신 기술 버전을 반영하여 작성됩니다. 최신 버전은 항상 Hilti 제품 사이트의 온라인 버전을 참조하십시오. 온라인 버전을 참고하고자 할 경우, 본 사용 설명서에 제시된 링크 혹은 기호로 표시된 QR 코드를 클릭하십시오.
- 제품을 다른 사람에게 양도할 때는 본 사용 설명서도 반드시 함께 넘겨주십시오.

수입업체(상호)명: 힐티코리아㈜

A/S: 080-220-2000

기호 설명

경고사항

본 제품을 다루면서 발생할 수 있는 위험에 대한 경고사항. 다음과 같은 시그널 워드가 사용됩니다.

위험

위험!

- 이 기호는 직접적인 위험을 표시합니다. 만약 지키지 않으면 심각한 부상을 당하거나 사망할 수도 있습니다.

경고

경고!

- 이 기호는 잠재적인 위험을 표시합니다. 만약 지키지 않으면 심각한 부상을 당하거나 사망할 수도 있습니다.

주의

주의!

- 이 기호는 잠재적인 위험 상황을 표시합니다. 만약 지키지 않으면 부상 또는 물적 손실을 입을 수 있습니다.

사용 설명서에 사용된 기호


본 사용 설명서에서 사용되는 기호는 다음과 같습니다.

	사용 설명서에 유의하십시오
	적용 지침 및 기타 유용한 사용정보
	재사용이 가능한 자재 취급방법
	전기 기기 및 배터리를 일반 가정의 쓰레기처럼 폐기해서는 안 됨
	Hilti 리튬 이온 배터리
	Hilti 충전기



그림에 사용된 기호






그림에 다음과 같은 기호가 사용됩니다.

2	이 숫자는 본 사용 설명서 첫 부분에 있는 해당 그림을 나타냅니다.
3	매겨진 숫자는 작업 단계의 순서를 나타내며, 텍스트에 매겨진 작업 단계와 차이가 있을 수 있습니다.
⑪	항목 번호는 개요 그림에서 사용되며, 제품 개요 단락에 나와 있는 기호 설명 번호를 나타냅니다.
 !	이 표시는 제품을 다룰 때, 특별히 주의할 사항을 나타냅니다.

제품 관련 기호

일반 기호

제품과 연관되어 사용되는 기호입니다.

n_0	무부하 회전 속도
==	직류
→	회전 방향 화살표
RPM	분당 회전수
Ø	직경
	톱날
	본 제품은 무선 데이터 전송을 지원하며, iOS 및 Android 플랫폼과 호환 가능합니다.
	제품에 적용되어 있는 경우, 통용되는 규정에 따라 미국과 캐나다 시장의 해당 인증 기관으로부터 제품이 인증되었음을 의미합니다.
Li-Ion	리튬이온 배터리
	배터리는 절대 타격 공구로 사용해서는 안 됩니다.
	배터리를 떨어뜨리지 마십시오. 타격을 받은 적이 있거나 다른 손상이 있는 배터리는 사용하지 마십시오.


준수 표시

다음과 같은 지시 표시가 제품에 사용됩니다.

	보안경 착용
--	--------

안전

전동 공구에 대한 일반적인 안전상의 주의사항

 경고 해당 전동 공구와 함께 동봉된 모든 안전상의 주의 사항, 지침, 그림 및 기술자료를 숙지하십시오. 다음과 같은 지침 내용을 준수하지 않으면 전기 충격, 화재가 발생하거나 그리고/또는 중상을 입을 수 있습니다.

앞으로 모든 안전상의 주의사항과 지침을 보관하십시오.

안전상의 주의사항에서 사용되는 "전동 공구"라는 개념은 전원에 연결하여 사용하는 전동 공구(전원 케이블 있음) 또는 배터리를 사용하는 전동 공구(전원 케이블 없음)를 의미합니다.

작업장 안전수칙

▶ 작업장을 항상 깨끗이 하고 조명이 잘 들도록 하십시오. 어수선한 작업환경 또는 어두운 작업장은 사고를 초래할 수 있습니다.



- ▶ 인화성 액체, 가스 또는 먼지가 있어 폭발 위험이 있는 환경에서는 전동 공구를 사용하지 마십시오. 전동 공구는 먼지나 증기를 점화시킬 수 있는 스파크를 일으킵니다.
- ▶ 전동 공구를 사용할 때, 어린이들이나 다른 사람들이 작업장에 접근하지 못하도록 하십시오. 다른 사람의 방해로 인해 기기를 통제하기 어렵습니다.

전기에 관한 안전수칙

- ▶ 전동 공구의 전원 플러그가 소켓에 잘 끼워져야 합니다. 플러그를 절대 변형시켜서는 안됩니다. 접지된 전동 공구와 함께 아답타 플러그를 사용하지 마십시오. 변형되지 않은 플러그와 적합한 소켓을 사용하면 감전의 위험을 줄일 수 있습니다.
- ▶ 파이프, 히터, 전기레인지, 냉장고와 같은 접지 표면에 신체 접촉을 피하십시오. 신체에 닿을 경우 감전될 위험이 높습니다.
- ▶ 전동 공구가 비에 맞지 않도록 하고 습한 장소에 두지 마십시오. 전동 공구에 물이 들어가면 감전될 위험이 높습니다.
- ▶ 전원 케이블만 잡고 전동 공구를 운반하거나 걸어 놓아서는 안되며, 소켓에서 전원 플러그를 빼낼 때 케이블만 잡은 채로 빼내지 마십시오. 전원 케이블이 열, 오일, 날카로운 모서리 또는 부품의 가동 부위에 접촉하지 않도록 주의하십시오. 손상되거나 서로 꼬인 전원 케이블은 감전 위험을 높입니다.
- ▶ 실외에서 전동 공구를 이용하여 작업할 때, 실외용으로 승인된 연장 케이블만 사용하십시오. 실외용 연장 케이블을 사용하면 감전의 위험을 줄여줍니다.
- ▶ 전동 공구를 습한 환경에서 사용하는 것을 피할 수 없을 경우, 누전 차단기를 사용하십시오. 누전 차단기를 사용하면 감전 위험을 줄일 수 있습니다.

사용자 안전수칙

- ▶ 신중하게 작업하십시오. 작업에 정신을 집중하고 전동 공구를 사용할 때 경솔하게 행동하지 마십시오. 피곤하거나 항정신성 약물, 술 또는 약을 복용시에는 전동 공구를 사용하지 마십시오. 전동 공구 사용 시 이에 유의하지 않을 경우 심각한 부상을 초래할 수 있습니다.
- ▶ 안전 장비를 갖추고 보안경을 착용하십시오. 전동 공구의 종류와 사용에 따라, 먼지 보호 마스크, 미끄럼 방지용 안전 신발, 안전모 또는 귀마개 등과 같은 안전한 보호장비를 착용하면 부상의 위험을 줄일 수 있습니다.
- ▶ 실수로 기기가 작동하지 않도록 주의하십시오. 전동 공구를 전원 그리고/또는 배터리에 연결하기 전, 보관 또는 운반 전에 전동 공구가 스위치 OFF 상태인지 확인하십시오. 전동 공구 운반 시 스위치에 손가락을 대거나 전원이 켜진 상태에서 전원을 연결하면 사고를 유발할 수 있습니다.
- ▶ 전동 공구의 스위치를 켜기 전, 조정공구 또는 렌치를 제거하십시오. 기기 회전부에 남아있는 공구나 렌치로 인해 부상을 입을 수 있습니다.
- ▶ 작업 시 비정상적인 자세는 피하십시오. 안전한 작업자세가 되도록 하고, 항상 균형을 유지하십시오. 이렇게 하여 예기치 않은 상황에서도 전동 공구를 잘 제어할 수 있습니다.
- ▶ 적합한 작업복을 착용하십시오. 헐렁한 복장이나 장식품을 착용하지 마십시오. 작동하는 기기 가동 부위에 머리, 옷 그리고 장갑이 가까이 닿지 않도록 주의하십시오. 헐렁한 복장, 장식품 혹은 긴 머리가 가동 부위에 말려 들어갈 수 있습니다.
- ▶ 먼지 포집장치나 수거장치를 설치할 수 있는 기기의 경우, 이 장치들이 연결되어 있는지 그리고 제대로 작동되는지를 확인하십시오. 먼지 포집장치 사용은 먼지로 인한 위험을 줄여줄 수 있습니다.
- ▶ 이 전동 공구를 여러번 사용해봤다고 해서 안전하다고 안심하지 말고 전동 공구에 해당되는 안전 규칙을 무시하지 마십시오. 부주의하게 행할 경우 아주 짧은 순간에 중상을 입을 수 있습니다.

전동 공구의 취급과 사용

- ▶ 기기에 과부하가 걸리지 않도록 하십시오. 귀하의 작업에 적합한 전동 공구를 사용하십시오. 적합한 한 전동 공구를 사용하면, 지정된 성능 한도 내에서 더 효율적으로 안전하게 작업할 수 있습니다.
- ▶ 스위치가 고장난 전동 공구는 사용하지 마십시오. 스위치가 작동되지 않는 전동 공구는 위험하므로, 반드시 수리를 해야 합니다.
- ▶ 기기 세팅을 실행, 액세서리를 교환 또는 기기를 보관하기 전에 컨넥터를 전원소켓에서 그리고/또는 탈착식 배터리를 기기에서 빼놓으십시오. 이러한 조치는 실수로 전동 공구가 작동하지 않도록 방지합니다.



- ▶ 사용하지 않는 전동 공구는 어린이들의 손이 닿지 않는 곳에 보관하십시오. 기기 사용에 익숙치 않거나 또는 이 안전수칙을 읽지 않은 사람이 기기를 사용해서는 안 됩니다. 비숙련자가 전동 공구를 사용하면 위험합니다.
- ▶ 전동 공구 및 액세서리를 유익해서 관리하십시오. 기기의 가동 부위가 완벽하게 작동하는지, 끼어 있지 않은지, 혹은 부품이 손상되거나 파손되어 있어 전동 공구의 기능을 저하시키지 않는지 점검하십시오. 기기 사용 전 손상된 부품을 수리하도록 하십시오. 제대로 관리되지 않은 전동 공구는 많은 사고를 유발합니다.
- ▶ 절단기기는 날카롭고 깨끗하게 관리하십시오. 날카로운 절단면이 있고 잘 관리된 절단기기는 끼이는 경우가 드물고 조절하기도 쉽습니다.
- ▶ 본 지침에 따라 전동 공구, 액세서리, 공구 비트 등을 사용하십시오. 이 때 작업 조건과 실시하려는 작업 내용을 고려하십시오. 원래 사용 분야가 아닌 다른 작업에 전동 공구를 사용할 경우, 위험한 상황을 초래할 수 있습니다.
- ▶ 손잡이 및 손잡이 표면은 건조하고 깨끗하게, 그리고 오일과 그리스가 묻어있지 않도록 해야 합니다. 미끄러운 손잡이 및 손잡이 표면은 예상치 못한 상황에서 전동 공구를 안전하게 조작하고 제어할 수 없습니다.

배터리 공구의 취급과 사용

- ▶ 제조회사가 권장한 충전기에만 배터리를 충전시키십시오. 특정한 형식의 배터리를 사용하도록 규정되어 있는 충전기에 다른 배터리를 사용할 경우 화재 발생의 위험이 있습니다.
- ▶ 전동 공구에 적합하게 규정된 배터리만 사용하십시오. 다른 배터리를 사용하면 부상을 입을 수 있고, 화재가 발생할 수 있습니다.
- ▶ 배터리를 사용하지 않을 경우 클립, 동전, 키, 못, 나사 또는 다른 소형 금속 물질로부터 사용하지 않는 배터리를 멀리 떨어뜨려 놓아주십시오. 배터리 간 단락으로 인한 연소 또는 화재를 초래할 수 있습니다.
- ▶ 잘못 사용할 경우, 배터리로부터 전해액이 흘러나올 수 있습니다. 전해액을 직접 만지지 마십시오. 실수로 만졌을 경우, 물로 씻으십시오. 전해액이 눈에 들어갔으면, 의사와 상담하십시오. 배터리로부터 흘러나온 전해액은 피부를 손상시킬 수 있으며, 화재를 발생시킬 수 있습니다.
- ▶ 손상된 배터리 또는 변경된 배터리를 사용하지 마십시오. 손상된 배터리 또는 변경된 배터리는 예상치 못한 상황 및 화재, 폭발 또는 부상 위험을 초래할 수 있습니다.
- ▶ 배터리에서 불꽃이 발생하거나 또는 배터리가 너무 높은 온도에 노출되지 않게 하십시오. 불꽃 또는 온도가 130 °C (265 °F)를 넘으면 폭발을 일으킬 수 있습니다.
- ▶ 충전에 관한 모든 지침을 준수하여 배터리 또는 배터리 공구를 절대 사용 설명서에 제시된 범위를 벗어난 온도에서 충전하지 마십시오. 잘못 충전하거나 허용된 범위를 벗어난 온도에서 충전하면 배터리가 파손되어 화재 발생 위험이 높아질 수 있습니다.

서비스

- ▶ 전동 공구는 반드시 자격을 갖춘 전문 기술자에 의해 그리고 순정 대체부품만 이용하여 수리해야 합니다. 이렇게 하여 기기의 안전성을 계속해서 유지할 수 있습니다.
- ▶ 손상된 배터리를 절대 수리하지 마십시오. 배터리 수리는 제조회사 또는 권한을 위임받은 고객 서비스센터에서만 이루어져야 합니다.

모든 톱에 대한 안전상의 주의사항

톱 작업 방식

- ▶ **⚠ 위험:** 절단 부위와 톱날 근처에 손을 대지 마십시오. 다른 한 손은 보조 손잡이나 모터 하우징을 잡으십시오. 양쪽 손으로 톱을 잡고 있으면, 톱날로 인해 손을 다치지 않습니다.
- ▶ 공작물 아래쪽을 잡지 마십시오. 안전반이 있어도 공작물 아래쪽에서 톱날로 인해 부상을 입을 수 있기 때문입니다.
- ▶ 절단 깊이를 공작물의 두께에 맞게 조절하십시오. 공작물 아래에서 톱날의 톱니가 한 개 이상 보여서는 안 됩니다.
- ▶ 절단하려는 공작물을 절대로 손에 들고 있거나 다리 위에 고정하지 마십시오. 공작물을 고정된 마운트에 안전하게 두십시오. 톱날이 몸에 닿거나 또는 톱날이 걸려서 통제력을 잃는 것을 방지하려면 공작물을 제대로 고정하는 것이 중요합니다.



- ▶ 작업 수행 시, 기기 비트가 보이지 않는 전기 케이블에 닿을 수 있으므로, 전동공구의 절연 손잡이 면만 잡으십시오. 전류가 흐르는 전선과 접촉하게 될 경우 전동공구의 금속 부위를 통해 감전이 될 수도 있습니다.
- ▶ 길이방향 절단 작업을 할 때 항상 립 펜스나 직선형의 모서리 가이드를 사용하십시오. 이렇게 하면 보다 정확한 절단이 가능하며 톱날이 걸릴 위험이 줄어듭니다.
- ▶ 항상 적합한 마운팅 구멍(예: 다이아몬드형 또는 원형)과 정확한 크기의 톱날을 사용하십시오. 톱날 조립 부품에 맞지 않는 톱날은 제대로 회전하지 않으며 제어가 어렵습니다.
- ▶ 절단도 손상되었거나 맞지 않는 톱날 외거나 볼트를 사용하지 마십시오. 톱날 디스크와 볼트는 귀하의 톱에 맞도록 최상의 성능과 작업 안전을 위해 특별히 설계된 것입니다.

반동 현상의 원인과 안전상의 주의사항

- 반동력이란 고착되었거나 잘못 고정된 톱날로 인한 갑작스러운 반응으로, 이때 톱이 제어되지 않고 공작물에서 빠져나와 작업자가 있는 방향으로 움직이게 됩니다.
- 톱날이 톱에 걸리거나 끼이게 되면, 톱날이 끼어 움직이지 않게 되고 엔진력으로 인해 톱은 작업자가 있는 방향으로 돌아가게 됩니다.
- 톱날이 작업 중에 끼이거나 잘못 고정되면 뒤쪽 톱날 모서리의 기어이가 재료의 표면에 걸릴 수 있습니다. 이때 톱날은 톱에서 빠져나와 작업자가 있는 방향으로 돌아가게 됩니다.

반동은 톱을 제대로 사용하지 못할 경우 생기는 결과입니다. 다음에 설명한 대로 적당한 예방 조치를 취하면 방지할 수 있습니다.

- ▶ 톱을 양손으로 확실하게 고정시키고 팔을 기기의 반동력을 억제할 수 있는 위치에 놓으십시오. 항상 톱날 옆으로 서서 작업하고 절단로 몸과 일직선이 되게 하지 마십시오. 반동이 생길 경우, 원형 톱이 뒤로 튕길 수 있으나 작업자가 적절한 조치를 취하면 반동력을 제어할 수 있습니다.
- ▶ 톱날이 끼거나 작업을 중단하려면, 톱을 끄고 톱날이 정지상태 이룰 때까지 움직이지 말고 자재에 대고 있으십시오. 톱날이 움직이고 있을 때 톱을 공작물에서 빼내거나 뒤로 당기려고 하지 마십시오. 그렇지 않으면 반동력이 발생할 수 있습니다. 톱날이 끼어서 움직이지 않는 원인을 확인하고 제거하십시오.
- ▶ 공작물에 끼여져 있는 톱을 재시동하려면 톱날을 절단면 가운데에 맞추고 톱니가 공작물에 물려 있지 않음을 확인하십시오. 톱날이 물려 있으면 재시동할 경우 톱날이 공작물 밖으로 나오면서 반동을 일으킬 수 있습니다.
- ▶ 톱날 걸림 또는 반동이 발생하는 위험을 최소화하기 위해 대형 패널로 받쳐주십시오. 대형 패널은 자체의 중량으로 인해 휘어질 수 있습니다. 절단면 근처와 모서리에 양쪽으로 패널을 받쳐주어야 합니다.
- ▶ 무디거나 손상된 톱날을 사용하지 마십시오. 무디거나 제대로 세팅되지 않은 톱날은 너무 좁은 톱 자국으로 인해 과도한 마찰, 톱날의 물림 그리고 반동을 유발합니다.
- ▶ 톱 작업 전에 절단 깊이 및 절단 각도를 확실히 설정하십시오. 작업 중에 설정이 달라지면, 톱날이 끼이거나 반동이 발생할 수 있습니다.
- ▶ 벽이 있거나 혹은 다른 보이지 않는 영역에서 절단 작업시에는 특히 조심하십시오. 삽입된 톱날은 절단 작업 시 보이지 않는 물체를 차단하거나 반동을 유발할 수 있습니다.

안전반의 기능

- ▶ 매번 사용하기 전에 항상 안전반이 제대로 닫히는지 확인하십시오. 안전반이 자유로이 움직이지 않고 빨리 닫히지 않는 톱은 사용하지 마십시오. 절대로 안전반을 고정하거나 묶지 마십시오. 톱날을 보호하지 못할 수도 있습니다. 실수로 톱이 바닥에 떨어지면 안전반이 휘어질 수 있습니다. 안전반이 자유롭게 움직이고 모든 절단각 및 절단 깊이에서 톱 또는 다른 부품과 접촉하지 않은지 확인하십시오.
- ▶ 안전반용 스프링의 상태와 기능을 확인하십시오. 안전반과 스프링에 하자가 있으면 톱을 사용하기 전에 수리하십시오. 손상된 부품, 끈적이는 침전물 혹은 축적된 톱밥으로 인해 안전반의 기능에 장애가 생깁니다.
- ▶ 직각으로 진행되지 않은 "플런징 절단" 작업 시 톱의 베이스 플레이트가 측면으로 밀리지 않도록 하십시오. 측면으로 밀리면 톱날이 끼어서 반동을 일으킬 수 있습니다.



- ▶ 톱을 작업대나 바닥에 놓기 전에 안전반이 톱날을 덮고 있는지 항상 확인하십시오. 보호 장치 없이 톱날이 계속 돌아가면 톱이 절단 방향 반대쪽으로 움직이며 그 경로에 있는 것을 모두 절단합니다. 그러므로 스위치를 끄고 나서 톱날이 완전히 멈출 때까지의 시간을 고려하십시오.

그 외의 안전상의 주의사항

사용자 안전수칙

- ▶ 전동 공구 또는 액세서리를 조작하거나 개조하지 마십시오.
- ▶ 전동 공구는 항상 해당 안전장치와 함께 작동시키십시오.
- ▶ 먼지를 발생시키는 작업을 할 때, 먼지 포집장치 없이 전동 공구를 작동시킬 경우에는 항상 보호 마스크를 착용해야 합니다.
- ▶ 항상 양손으로 전동 공구의 지정된 손잡이를 꼭 잡으십시오.
- ▶ 귀마개를 착용하십시오. 극심한 소음은 청각 상실을 유발할 수 있습니다.
- ▶ 손가락의 혈액순환이 잘 되도록 휴식시간 동안 손가락 운동을 하십시오.
- ▶ 본 전동 공구는 교육을 받지 않은 약자가 사용할 수 없습니다.
- ▶ 작업장에서 전동 공구를 작업 위치로 가져온 후에만 제품의 전원을 켜십시오.
- ▶ 전동 공구에 문제가 발생하거나, 공구 비트 또는 액세서리를 교환하는 경우 및 전동 공구를 보관하거나 운반하는 경우에는 배터리를 제거하십시오.
- ▶ 작업 중 전동 공구를 머리 위로 올리지 마십시오.
- ▶ 톱날을 측면에서 눌러서 전동 공구의 작동을 멈추게 하지 마십시오.
- ▶ 배터리를 장착하기 전에, 톱의 전원이 꺼져 있는지 그리고 스위치ON로크가 잠금 위치에 맞물려 잠겨 있는지 확인하십시오. 이를 통해 전동 공구가 돌발적으로 작동하여 부상을 입는 일이 없도록 하십시오.
- ▶ 액세서리 부품 또는 배터리를 교환하거나 운반할 때 또는 전동 공구를 보관하고자 할 때는 항상 스위치ON로크가 잠금 위치에 맞물려 잠겨 있어야 합니다.
- ▶ 전동 공구가 작동 중일 때 고정 플랜지와 고정 볼트를 만지지 마십시오.
- ▶ 전동 공구를 내려놓기 전에, 톱날이 완전히 정지할 때까지 기다리십시오.
- ▶ 공구 비트를 교환하기 전에, 전동 공구의 열이 식을 때까지 기다리십시오.
- ▶ 톱날이 회전 중일 때는 절대로 스펀들 잠금장치를 작동하지 마십시오.
- ▶ 전동 공구를 사람이 있는 방향으로 놓지 마십시오.
- ▶ 항상 자재 및 공작물의 특성에 맞는 톱날을 사용하십시오.
- ▶ 이 전동 공구에는 어떤 종류의 그라인딩 디스크도 장착하지 마십시오.
- ▶ 전동 공구는 전원이 켜진 상태에서만 공작물 쪽으로 가져가십시오.
- ▶ 톱날 및 가공할 자재에 맞춰 이송력을 조정하십시오. 이를 통해 톱날이 끼이거나 경우에 따라 반동이 발생하지 않도록 하십시오.
- ▶ 톱니의 뾰족한 끝이 과열되지 않게 주의하십시오.
- ▶ 공구 비트에 허용되는 회전속도는 최소 전동 공구에 제시된 최고 회전속도보다 높아야 합니다. 허용범위보다 빠르게 회전하는 액세서리는 파손되거나 분리될 수 있습니다.
- ▶ 먼지로 심하게 뒤덮인 환경에서는 작업하지 마십시오.
- ▶ 샌딩, 연마, 절단 및 드릴링 작업 시 발생하는 먼지에는 위험한 화학물질이 함유되어 있을 수 있습니다. 예를 들어 납 또는 납 계열의 페인트, 벽돌, 콘크리트 및 기타 조적 벽돌 제품, 자연석 및 기타 실리콘 함유 제품, 참나무, 너도밤나무 및 화학 처리된 목재 등과 같은 특정 목재, 석면 또는 석면이 함유된 자재 등이 있을 수 있습니다. 작업하는 자재의 위험 등급을 따라 조작자 및 주변에 있는 사람들의 노출 정도를 결정하십시오. 안전한 수준에서 노출이 이루어질 수 있도록 예를 들어 먼지 포집장치 사용 또는 적합한 보호 마스크 착용 등 필요한 조치를 취하십시오. 노출을 줄일 수 있는 일반적인 조치:
 - ▶ 환기가 잘 되는 곳에서 작업하기,
 - ▶ 장시간 먼지 접촉 피하기,
 - ▶ 얼굴 및 신체의 먼지를 다른 곳으로 털어내기,
 - ▶ 보호 복장 착용 및 노출된 영역을 비누와 물로 세척하기.



- ▶ 사용자와 작업 영역에 있는 다른 모든 사람들은 항상 작업 요건에 맞는 보호 마스크를 착용하십시오.
- ▶ 전동 공구를 사용할 때는 적합한 보안경, 안전모, 귀마개, 보호 장갑 및 안전화를 착용하십시오.
- ▶ 작업을 시작하기 전, 작업 시 발생하는 먼지의 위험 등급을 알아보십시오. 해당 국가의 먼지 방지 규정에 적합하며, 공식적으로 허용된 보호 등급의 산업용 진공 청소기만을 사용하십시오.
- ▶ 국가별 작업 안전 유의사항에 주의하십시오.
- ▶ 공작물을 고정시켜 안정적인 위치를 유지하려면 클램프 또는 다른 실용적인 도구를 사용하십시오. 손이나 신체로 공작물을 지지하는 것은 불안정하고 제어하기 어려울 수 있습니다. 제3자가 그 위치에서 공작물을 잡는 일이 없도록 하십시오.
- ▶ 잘 모르는 모재는 절단하지 말고, 절단 경로 위/아래에 장애물이 없게 하십시오. 톱날이 장애물에 부딪히게 될 경우 전동 공구에 반동이 일어날 수 있습니다.
- ▶ 떨어지는 공구 및/또는 액세서리로 인한 부상 위험. 작업 시작 전, 조립된 액세서리가 확실하게 고정되었는지 점검하십시오.
- ▶ 먼지 제거기를 적용해 톱 작업을 할 때는 먼지 커버나 흡입 호스를 만지지 마십시오. 먼지 발생량이 많은 소재의 경우 정전기 감전 위험이 높아질 수 있습니다.
- ▶ 절단 통로에 못, 나사 또는 다른 금속 부품 등과 같은 다른 장애물이 있는지 확인하십시오.
- ▶ Hilti에서 권장하는 EN 847-1 규격에 준하는 톱날만 사용하십시오.
- ▶ 플라스틱 절단 작업 시 공작물이 너무 뜨거워져 녹지 않도록 유의하십시오.

전기에 관한 안전수칙

- ▶ 작업을 시작하기 전에, 예를 들면 탐지기를 이용하여 작업장에서 가려져 있는 전기 배선, 가스 파이프 및 하수도관이 있는지를 점검하십시오. 예를 들어 실수로 전기 배선을 손상시킨 경우, 전동 공구 외부의 금속 부분에 전기가 흐를 수 있습니다. 이로 인해 감전의 위험이 높아집니다.

배터리의 올바른 사용방법과 취급방법

- ▶ 리튬 이온 배터리를 보다 안전하게 취급하고 사용할 수 있도록 다음과 같은 안전상의 주의 사항에 유의하십시오. 유의하지 않을 경우 피부 자극, 심각한 부식성 부상, 화학 화상, 화재 및/또는 폭발을 유발할 수 있습니다.
- ▶ 기술적 하자가 없는 상태에서에만 배터리를 사용하십시오.
- ▶ 배터리를 조심히 다루어 손상되지 않고, 건강에 유해한 액체가 흘러나오지 않게 하십시오!
- ▶ 배터리는 어떠한 경우에도 개조 또는 변조해서는 안 됩니다!
- ▶ 배터리를 분해하거나 강한 압력 또는 80 °C (176 °F) 이상의 열을 가하거나 연소시켜서는 안 됩니다.
- ▶ 타격을 받은 적이 있거나 다른 손상이 있는 배터리는 사용 또는 충전하지 마십시오. 손상될 기미가 보이는지 정기적으로 점검하십시오.
- ▶ 재활용 또는 수리한 배터리는 절대 사용하지 마십시오.
- ▶ 배터리 또는 배터리 구동식 전동 공구를 절대 타격 공구로 사용하지 마십시오.
- ▶ 배터리가 직사광선, 고온, 스파크 또는 불꽃에 절대 노출되지 않도록 하십시오. 이로 인해 폭발이 발생할 수 있습니다.
- ▶ 배터리 전극을 손가락, 공구, 장신구 또는 다른 전도성 물체를 통해 만지지 마십시오. 이는 배터리 손상, 물적 손상 및 부상을 유발할 수 있습니다.
- ▶ 배터리가 비 또는 습기 및 액체에 노출되지 않게 하십시오. 습기가 유입되면 단락, 감전, 화재, 불꽃 및 폭발이 일어날 수 있습니다.
- ▶ 배터리 타입에 해당되는 충전기 및 전동공구만 사용하십시오. 이를 위해 해당 사용 설명서에 적혀 있는 내용을 확인하십시오.
- ▶ 폭발 위험이 있는 환경에서 배터리를 사용하거나 보관하지 마십시오.



- ▶ 배터리를 잡기에 너무 뜨거운 경우에는 고장일 수 있습니다. 배터리를 인화성 물질과 충분한 거리를 둔 상태에서 눈에 잘 띄며 불이 잘 붙지 않는 장소에 두십시오. 배터리를 냉각시키십시오. 한 시간 후에도 계속해서 배터리를 잡기에 너무 뜨거운 경우에는 배터리에 결함이 있을 수 있습니다. Hilti 서비스 센터에 문의하거나 "안전 및 Hilti 리튬 이온 배터리 작업 관련 지침" 문서 내용을 확인하십시오.



리튬 이온 배터리의 운반, 보관 및 사용 시 적용되는 특수 가이드라인에 유의하십시오. 안전 및 Hilti 리튬 이온 배터리 작업 관련 지침은 본 사용 설명서의 끝부분에 제시된 QR 코드를 통해 확인할 수 있습니다.

제품 설명

제품 개요 1

- | | |
|--|-----------------|
| ① 보조 손잡이 | ⑬ 마운팅 플랜지 |
| ② 톱날 교환 잠금 레버 | ⑭ 고정 플랜지 |
| ③ 스위치ON로크 | ⑮ 클램핑 볼트 |
| ④ 메인 손잡이 | ⑯ 병렬 스톱 |
| ⑤ 절단 각도 -1° 및 47° 잠금해제 버튼 | ⑰ 슬라이딩식 먼지 보호창 |
| ⑥ 유격 보정 다이얼
(베이스 플레이트의 가이드 레일 및 가이드 홈 사이의 유격) | ⑱ 베이스 플레이트 |
| ⑦ 육각 렌치 | ⑲ 가공 깊이 조절장치 |
| ⑧ 톱날 회전속도 다이얼 | ⑳ 병렬 스톱 클램핑 볼트 |
| ⑨ 스피드를 잠금장치 | ㉑ 절단각 조절 클램핑 볼트 |
| ⑩ ON/OFF 스위치 | ㉒ 적응형 절단 표시기 |
| ⑪ 절단 부스러기 배출 / 컨넥터 | ㉓ 배터리 |
| ⑫ 톱날 교환용 마운팅 플랩 | ㉔ 배터리 상태 표시기 |
| | ㉕ 배터리 잠금해제 버튼 |

규정에 맞는 사용

기술된 제품은 배터리 구동식 플런지 원형톱입니다. 다음과 같은 자재에서만 톱 작업 및 플런지 컷을 진행하는 용도로 사용됩니다.

- 목재 및 목재 유사 소재
- 플라스틱
- 섬유 시멘트 보드
- 비철금속

본 제품은 목공 및 인테리어 작업용으로 설계되었습니다.

원형톱에는 옵션으로 제공되는 먼지 제거기에 사용할 수 있는 어댑터가 설치되어 있으며, 이 어댑터는 기본 흡입 호스에 맞춰 설계되어 있습니다. 먼지 제거기 호스를 톱에 연결하려면 적합한 어댑가 필요할 수 있습니다.

기술자료에 제시된 제한(예: 직경, 회전수, 두께, 소재 등...)과 일치하며, 제품에 허용되는 톱날만 사용하십시오. 연삭 및 커팅 디스크와 고합금 고속도강(HSS 강) 소재의 톱날은 허용되지 않습니다.

베이스 플레이트의 접촉면 크기가 충분히 큰 공작물만 톱 작업하십시오.

- 본 제품에는 모델시리즈 B 22의 Hilti 리튬이온 배터리만 사용하십시오. Hilti는 본 제품에 사용 설명서 끝부분 표에 제시된 배터리를 사용할 것을 권장합니다.
- 해당 배터리에는 본 사용 설명서 끝부분에 명시된 모델시리즈의 Hilti 충전기만 사용하십시오.

공급품목

충전 원형톱, 톱날, 사용 설명서



해당 제품에 허용되는 기타 시스템 제품은 **Hilti Store** 또는 다음 사이트에서 확인할 수 있습니다.
www.hilti.ground

리튬 이온 배터리 표시

Hilti Nuron 리튬 이온 배터리는 충전 상태, 오류 메시지 및 배터리 상태를 표시할 수 있습니다.

충전 상태 및 오류 메시지 표시

경고

부상 위험 떨어지는 배터리로 인한 위험!

- ▶ 배터리가 끼워진 상태에서 잠금해제 버튼을 누른 경우, 배터리가 사용하는 제품에 다시 제대로 고정되었는지 확인하십시오.

다음과 같은 표시를 확인하려면, 배터리 잠금해제 버튼을 짧게 누르십시오.

연결된 제품의 전원이 켜져 있는 동안 충전 상태 및 발생 가능한 기능 장애 내용도 계속 표시됩니다.

상태	의미
4개 LED가 녹색으로 계속 점등됩니다	충전 상태: 100 % ~ 71 %
3개 LED가 녹색으로 계속 점등됩니다	충전 상태: 70 % ~ 51 %
2개 LED가 녹색으로 계속 점등됩니다	충전 상태: 50 % ~ 26 %
1개 LED가 녹색으로 계속 점등됩니다	충전 상태: 25 % ~ 10 %
1개 LED가 녹색으로 느리게 깜박입니다	충전 상태: < 10 %
1개 LED가 녹색으로 빠르게 깜박입니다	리튬 이온 배터리가 완전히 방전되었습니다. 배터리를 충전하십시오. 배터리 충전 후에도 계속해서 LED가 빠르게 깜박이면, Hilti 서비스 센터에 문의해 주십시오.
1개 LED가 황색으로 빠르게 깜박입니다	리튬 이온 배터리 또는 배터리와 관련된 제품이 과부하되었거나, 너무 뜨겁거나 차갑거나 또는 다른 오류가 발생했습니다. 제품 및 배터리를 권장하는 작동 온도 상태로 유지하고, 제품을 사용하지 않을 경우 제품에 과부하가 걸리지 않도록 하십시오. 해당 메시지가 계속 존재하는 경우, Hilti 서비스 센터에 문의해 주십시오.
1개 LED가 황색으로 점등됩니다	리튬 이온 배터리 및 배터리가 연결된 제품과 호환되지 않습니다. Hilti 서비스 센터에 문의해 주십시오.
1개 LED가 적색으로 빠르게 깜박입니다	리튬 이온 배터리 사용이 금지되어 더 이상 사용할 수 없습니다. Hilti 서비스 센터에 문의해 주십시오.

배터리 상태 표시

배터리 상태를 조회하려면, 잠금 해제 버튼을 3초 이상 누르고 계십시오. 낙하, 틈새 발생, 외부 요인으로 인한 열 손상 등 잘못된 사용으로 인해 시스템에서 잠재적으로 발생할 수 있는 배터리의 오작동을 감지하지 못합니다.

상태	의미
작동 표시등으로 모든 LED가 점등된 후 1개 LED가 녹색으로 계속 점등됩니다.	배터리를 계속해서 사용할 수 있습니다.
작동 표시등으로 모든 LED가 점등된 후 1개 LED가 황색으로 빠르게 깜박입니다.	배터리 상태 조회를 종료할 수 없습니다. 해당 과정을 반복하거나 Hilti 서비스 센터에 문의해 주십시오.



상태	의미
작동 표시등으로 모든 LED가 점등된 후 1개 LED가 적색으로 계속 점등됩니다.	연결된 제품을 계속해서 사용할 수 없는 경우, 남아 있는 배터리 용량이 50 % 미만입니다. 연결된 제품을 계속해서 사용할 수 없는 경우, 배터리의 수명이 다 되어 교체해야 합니다. Hilti 서비스 센터에 문의해 주십시오.

기술자료

제품 특성

	SC 6WP-22
제품 세대	01
무게	3.3kg (EPTA-Procedure 01에 따른 값, 배터리 미포함)
무게(병렬 스톱)	0.45kg
크기 (길이 × 폭 × 높이)	360mm × 200mm × 237mm
날 두께	1mm ... 1.5mm
최대 절단 깊이	57mm
무부하 회전 속도	6,000/min
정격 전압	21.6V

톱날 유형 및 용도

톱날 유형	작업 지침
범용 톱날	목재 및 목재 기반 소재
미세 절단 톱날	
섬유 시멘트 톱날	
	섬유 시멘트 또는 섬유 시멘트 기반 소재

보관 및 작동 온도

보관 온도	-20 °C ... 70 °C
작동 시 주변 온도	-17 °C ... 60 °C

배터리

배터리 모드 전압	21.6V
배터리 무게	본 사용 설명서의 끝부분 참조
작동 시 주변 온도	-17 °C ... 60 °C
보관 온도	-20 °C ... 40 °C
충전 시작 시 배터리 온도	-10 °C ... 45 °C

소음 정보 및 진동 값

이 지침에 제시된 음압 및 진동수준은 표준화된 측정방법에 따라 측정된 것이며, 전동 공구를 서로 비교하기 위한 용도로 사용할 수 있습니다. 음압 및 진동 수준은 노출 정도를 사전에 예측하는 데에도 유용하게 사용할 수 있도록 설계되어 있습니다.

제시된 데이터는 전동 공구의 주된 용도를 나타냅니다. 그러나 전동 공구를 다른 용도로 사용하거나 다른 공구 비트를 사용할 경우 또는 유지보수를 충분히 하지 않은 상태에서는 데이터에 편차가 있을 수 있습니다. 이러한 경우 전 작업시간에 걸쳐 노출이 현저하게 증가할 수 있습니다.

노출을 정확하게 평가하기 위해서는 전동 공구 작동이 멈춰 있거나 또는 작동 중이지만 실제로는 사용하지 않는 시간도 고려해야 합니다. 이러한 경우 전 작업시간에 걸쳐 노출이 현저하게 감소할 수 있습니다.



사용자를 보호하기 위해 음파 그리고/또는 진동이 작용하기 전에 다음과 같은 추가적인 안전 조치를 취하십시오. 전동 공구와 공구 비트의 유지보수, 손을 따뜻하게 유지, 작업순서 정하기 등.

여기에 적용된 **EN 62841** 규정의 버전에 관한 세부 정보는 적합성 선언 이미지 37에서 확인할 수 있습니다.

소음정보

소음 수준 (L_{WA})	106dB(A)
소음 수준 허용공차 (K_{WA})	3dB(A)
음압 수준 (L_{pA})	98dB(A)
음압 수준 허용공차 (K_{pA})	3dB(A)

진동 총 값

합판 톱 작업(a_{h1})	B 22-55	0.9m/s ²
알루미늄 시트 톱 작업($a_{h,M}$)	B 22-55	1.7m/s ²
허용공차(K)		1.5m/s ²

작업 준비

경고

부상 위험 돌발적인 작동으로 인한 위험!

- ▶ 배터리를 끼우기 전에 해당 제품의 전원을 꺼져 있는지 확인하십시오.
- ▶ 기기 설정 또는 액세서리를 교체하기 전에 배터리를 제거하십시오.

본 문서 및 제품에 나와 있는 안전 지침 및 경고 지침에 유의하십시오.

배터리 충전

1. 충전하기 전에 충전기의 사용 설명서를 읽으십시오.
2. 배터리 및 충전기의 접점이 청결하고 건조한 상태인지 확인하십시오.
3. 허용되는 충전기에서 배터리를 충전하십시오. 26

배터리 삽입

경고

부상 위험 부상 위험!

- ▶ 배터리를 끼우기 전에 배터리의 접점 및 제품의 접점에 이물질이 남아 있지 않은지 확인하십시오.
 - ▶ 배터리가 제대로 고정되었는지 확인하십시오.
1. 처음으로 사용하기 전, 배터리를 완전히 충전하십시오.
 2. 배터리가 제품에 고정되는 소리가 들릴 때까지 미십시오.
 3. 배터리가 정확하게 설치되어 있는지 점검하십시오.

배터리 제거

1. 배터리의 잠금 해제 버튼을 누르십시오.
2. 배터리를 제품에서 빼내십시오.

추락 방지장치 2

경고

부상 위험 떨어지는 공구 및/또는 액세서리에 의한 유발!

- ▶ 해당 제품에 권장하는 **Hilti** 공구 고정끈만 사용하십시오.
- ▶ 사용하기 전에 항상 공구 고정끈의 고정점에 손상된 곳이 없는지 확인하십시오.

공중 작업에 대한 국가별 규정에 유의하십시오.

본 제품에 맞는 추락 방지장치로 **Hilti** 공구 고정끈 #2261971만 사용하십시오.



- ▶ 그림에 제시된 바와 같이 공구 고정핀을 고리와 함께 제품에 고정시키십시오. 확실하게 고정되었는지 점검하십시오.
- ▶ 카라비너 후크를 하중을 지지하는 구조물에 고정시키십시오. 카라비너 후크가 확실하게 고정되었는지 점검하십시오.



Hilti 공구 고정핀의 사용 설명서 내용에 유의하십시오.

플런지 유닛을 조립 위치로 옮기기 3



플런지 유닛에는 조립창을 통해 클램핑 볼트에 접근할 수 있는 조립 위치가 있습니다. 잠금 레버를 통해 조립 위치를 조절할 수 있습니다.

잠금 레버를 뒤로 젖히면(원점 위치) 플런지 유닛이 뒤로 젖혀집니다. 제품의 메인 손잡이를 잡고 플런지 유닛을 올바르게 제어하여 시작 위치로 이동시키십시오.

1. 최대 절단 깊이로 삽입할 수 있도록 제품의 위치를 설정하십시오(예: 테이블 가장자리).
2. 톱날 조립을 위해 조립 플랩을 여십시오.
3. 절단 깊이 조절 표시기를 최대값 (1)로 조절하십시오.
4. 잠금 레버를 위로 접으십시오(조립 위치) (2).
5. 스위치ON로크 (3)을 길게 누르고 플런지 유닛을 조립 위치로 내리십시오.
 - ▶ 플런지 유닛이 조립 위치에서 소리와 함께 맞물려 잠깁니다.
 - ▶ 조립창에서 클램핑 볼트가 중앙에 위치하는 것이 보입니다.

톱날 분리 4



경고

톱날, 클램핑 볼트 및 고정 플랜지에서 화재 및 절단 위험 결과적으로 화재 및 절단 부상이 발생할 수 있습니다.

▶ 치줄을 교환할 때에는 보호장갑을 착용하십시오.

1. 플런지 유닛을 조립 위치로 옮기십시오. 30
2. 스펀들 잠금장치를 계속 누르고 계십시오 (1).
3. 알렌키를 이용하여 클램핑 볼트를 푸십시오 (2).



회전방향 화살표에 따라 다음과 같이 방향을 설정하십시오. 톱날의 회전방향으로 클램핑 볼트를 푸십시오.

4. 클램핑 볼트 및 고정 플랜지를 제거하십시오.
5. 안전반에서 톱날을 아래쪽으로 분리하십시오.



필요한 경우 세척을 위해 마운팅 플랜지를 빼낼 수 있습니다.

톱날 장착 5, 6

고정할 톱날이 기술적인 요구사항에 부합하고 상태가 양호한지 확인하십시오. 날카로운 톱날은 이상적인 톱 절단을 위한 전제조건입니다.

매번 사용하기 전에 절단할 자재에 적합한 톱날을 선택하십시오.

1. 플런지 유닛을 조립 위치로 옮기십시오. 30
2. 마운팅 플랜지 및 고정 플랜지를 청소하십시오 (1).
3. 마운팅 플랜지를 정확한 방향으로 드라이브 스펀들에 끼우십시오.
4. 새 톱날을 끼우십시오 (2).
 - ▶ 톱날 (3) 및 보호 커버 (4) 위에 표시된 회전방향 화살표에 유의하십시오. 두 회전방향 화살표의 방향이 일치해야 합니다.
5. 고정 플랜지를 올바른 방향으로 끼우십시오.
6. 클램핑 볼트를 체결하십시오.
7. 스펀들 잠금장치를 계속 누르고 계십시오 (5).



8. 알렌키를 이용하여 클램핑 볼트를 조이십시오 (6).

- i** 회전방향 화살표에 따라 다음과 같이 방향을 설정하십시오. 톱날의 회전방향에 맞춰 클램핑 볼트를 조이십시오.

9. 톱날이 제대로 설치되었는지 점검하십시오.

10. 제품의 메인 손잡이 부분을 잡으십시오.
11. 잠금 레버를 기본 위치로 설정하고 플런지 유닛을 기본 위치로 다시 돌리십시오 (7).
12. 톱날 조립을 위해 조립 플랩을 닫으십시오.

슬라이딩식 먼지 보호창

최적의 절단 부스러기 배출을 위해 항상 먼지 보호창을 공작물에 최대한 가깝게 밀어 넣으십시오.

절단 깊이 설정 7

- i** 설정된 절단 깊이는 항상 절단할 금속 두께보다 약 5 - 10mm 큰 사이즈로 선택해야 합니다.

1. 절단 깊이 조절을 위해 잠금해제 버튼을 길게 누르십시오 (1).
2. 슬라이더를 필요한 절단 깊이로 미십시오 (2).
 - ▶ 절단 깊이 표시기에는 가이드 레일을 포함한 절단 (3) 및 가이드 레일을 포함하지 않은 절단 (4)에 대한 별도의 표시가 있습니다.
3. 절단 깊이 조절을 위해 잠금해제 버튼을 해제하십시오.

마이터 컷 절단 각도 설정 3

- i** • 단단히 조일 때 보조 손잡이나 톱에 압력을 가하지 않도록 하고, 앞뒤 각도가 서로 다르게 조절되는 일이 없도록 하십시오. 각도 설정이 다르면 더 이상 일직선으로 절단할 수 없습니다.

1. 절단 각도 조절을 위한 클램핑 볼트 2개를 푸십시오 (1).
2. 원하는 절단 각도로 제품을 회전시키십시오.
 - ▶ 각도를 -1° 또는 45° 이상(최대 47°까지)으로 설정하려면 잠금해제 버튼을 길게 누르십시오 (2).
3. 절단 각도 조절을 위한 두 클램핑 볼트 중 하나를 조이십시오.
4. 절단 각도 조절을 위한 반대쪽 클램핑 볼트를 조이십시오.

톱날 회전속도 설정하기

항상 사용 중인 톱날과 작업 소재에 맞는 회전속도를 선택하십시오. 회전속도를 조절해 톱니의 과열을 방지하고 톱날의 수명을 늘릴 수 있습니다.

- ▶ 속도 선택 다이얼을 적합한 위치로 돌리십시오.

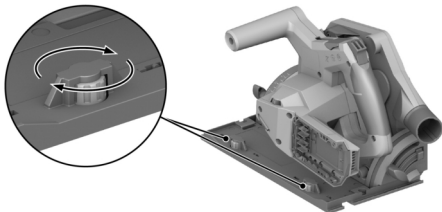
병렬 스톱 장착 9

- i** 제품에 장착하는 방식에 따라 병렬 스톱은 다음과 같이 두 가지 기능 중 하나를 수행할 수 있습니다.
- L자형 가장자리가 아래쪽을 향하는 경우:
병렬 스톱을 이용해 가장자리를 따라 동일하게 유지되는 절단 기능.
 - L자형 가장자리가 위쪽을 향하는 경우:
가이드 레일 없이도 절단 시 더욱 안정적으로 가이드할 수 있도록 베이스 플레이트 확장 기능.

1. 양쪽 클램핑 볼트를 푸십시오.
2. 병렬 스톱을 베이스 플레이트 마운팅 서포트 안으로 미십시오.
3. 절단에 필요한 간격 만큼 병렬 스톱을 조절하십시오.
 - ▶ 양쪽 간격이 동일하지 확인하십시오.
4. 양쪽 클램핑 볼트를 조이십시오.



가이드 레일 위에 제품 설치



1. 가이드 리브 위에 제품의 베이스 플레이트 홈 부분을 올려 놓으십시오.
2. 가이드 레일과 베이스 플레이트 사이의 유격을 확인하십시오.
3. 편심 나사 (1)을 통해 다음과 같이 유격을 조절하십시오:
 - ▶ 유격을 줄일 때는 편심 나사를 시계 방향으로 돌리십시오.
 - ▶ 유격을 늘릴 때는 편심 나사를 시계 반대 방향으로 돌리십시오.
4. 슬라이딩 동작에 영향을 주지 않는 범위 내에서 가능한 한 낮은 유격을 설정하십시오.

조작

본 문서 및 제품에 나와 있는 안전 지침 및 경고 지침에 유의하십시오.

전원 켜기 또는 끄기

전원 켜기

1. 스위치ON로크를 잠금이 해제된 위치인 아래로 민 상태를 유지하십시오.
2. ON/OFF 스위치를 누른 상태로 유지합니다.
3. 스위치ON로크에서 손을 떼십시오.



스위치ON로크는 ON/OFF 스위치를 누른 상태이거나, 플런지 유닛이 플런지 위치에 있는 동안 잠금이 해제된 상태로 유지됩니다. 플런지 유닛이 기본 위치에 있고 ON/OFF 스위치에서 손을 떼면 스위치ON로크가 자동으로 잠금 위치인 아래로 이동합니다.

전원 끄기

4. 플런지 유닛을 기본 위치로 다시 돌리십시오.
5. 전원 ON/OFF 버튼에서 손을 떼십시오.


먼지 및 절단 부스러기 관리

- 먼지 제거기를 적용한 톱 작업:
흡입 호스를 흡입 어댑터에 연결하고 먼지 제거기 사용 설명서의 지침에 따르십시오.
- 먼지 봉투를 적용한 톱 작업:
어댑터를 이용해 먼지 봉투를 먼지 제거기용 흡입 어댑터에 삽입하십시오.

i 본 제품은 먼지 수거 절차 없이 작동할 수 있습니다. 톱밥과 절단 부스러기가 자유롭게 배출될 수 있는지 확인하십시오.

절단선을 그은 후 톱 작업하기 **11**

베이스 플레이트의 접촉면 크기가 충분히 큰 공작물만 톱 작업하십시오.

1. 공작물이 움직이지 않도록 고정하고 절단 경로(스크라이브)를 표시하십시오.
2. 절단 깊이를 설정하십시오.  31
3. 적응형 절단 표시기와 함께 제품을 스크라이브 선에 설치하십시오.



4. 제품의 전원을 켜십시오. ➡ 32
 - ▶ 제품의 플런징 동작은 ON/OFF 스위치의 잠금이 해제된 상태에서만 진행할 수 있습니다.
5. 플런지 유닛을 스톱 지점까지 공작물 안으로 삽입하십시오 (1).
6. 적합한 작업 속도로 공작물을 관통하여 제품을 이동하십시오.
7. 톱날이 작동하는 상태에서 플런지 유닛을 기본 위치로 다시 돌리십시오 (2).



이렇게 하면 톱날이 공작물에 걸리는 것을 방지할 수 있습니다.

8. 플런지 유닛이 기본 위치에 오는 즉시 제품의 전원을 끄십시오. ➡ 32

플런지 컷 진행

1. 절단 깊이를 설정하십시오. ➡ 31
2. 제품을 공작물에 설치하십시오.
3. 제품의 전원을 켜십시오. ➡ 32
 - ▶ 제품의 플런징 동작은 ON/OFF 스위치의 잠금이 해제된 상태에서만 진행할 수 있습니다.
4. 제품을 공작물 끝까지 플런징하십시오.
5. 적합한 작업 속도로 공작물을 관통하여 제품을 이동하십시오.
6. 공작물에서 제품을 꺼내 방향을 돌리십시오.
7. 플런지 유닛이 기본 위치에 오는 즉시 제품의 전원을 끄십시오. ➡ 32

마이터 컷 진행(각도 절단)



이 제품에는 설정된 절단 각도에 따라 자동으로 조정되는 적응형 절단 표시기가 있습니다. 적응형 절단 표시기는 가이드 레일 없이 절단할 때만 적용됩니다. 가이드 레일로 절단 시 절단선은 설계 구조상 설정된 절단 각도와 관계가 없습니다.

1. 마이터 컷 절단 각도를 설정하십시오. ➡ 31
2. 적응형 절단 표시기와 함께 제품을 스크라이브 선에 설치하십시오.
3. 제품의 전원을 켜십시오. ➡ 32
4. 플런지 유닛을 공작물 안에 삽입하십시오.
5. 가이드 레일을 따라 공작물을 관통하여 제품을 움직이십시오.

가이드 레일을 이용한 톱 절단 10

1. 가이드 레일을 2개의 스크류 클램프로 고정하십시오.
2. 가이드 레일의 가이드 리브 위에 베이스 플레이트의 홈을 올려 놓으십시오.
3. 마이터 컷 절단 각도를 설정하십시오. ➡ 31
4. 절단 깊이를 설정하십시오. ➡ 31
5. 제품의 전원을 켜십시오. ➡ 32
6. 플런지 유닛을 공작물 안에 삽입하십시오.
7. 가이드 레일을 따라 공작물을 관통하여 제품을 움직이십시오.

관리 및 유지보수



배터리가 끼워진 상태에서 부상 위험!

- ▶ 관리 및 수리 작업을 진행하기 전에 항상 배터리를 제거하십시오!

제품 관리

- 공구에 부착되어 있는 오염물질을 조심스럽게 제거하십시오.
- 오염물질이 있는 경우, 부드러운 마른 솔로 환기 솔룩을 조심스럽게 청소하십시오.
- 약간 물기가 있는 수건으로만 하우징을 청소해 주십시오. 플라스틱 부품을 손상시킬 수 있으므로 절대로 실리콘이 함유된 보호제를 사용하지 마십시오.
- 제품의 접점을 청소하려면 깨끗하고 마른 천을 사용하십시오.



리튬 이온 배터리 관리

- 환기 슬롯이 막힌 상태에서는 절대 배터리를 사용하지 마십시오. 부드러운 마른 솔로 환기 슬롯을 조심스럽게 청소하십시오.
- 배터리가 불필요하게 먼지 또는 오염물에 노출되지 않도록 하십시오. 배터리를 절대 습도가 높은 곳에 두지 마십시오(예: 물 속에 담그거나 비내리는 곳에 두는 행위).
배터리에 물이 들어가면, 손상된 배터리처럼 취급하십시오. 물이 들어간 배터리는 비가연성 용기에서 절연시킨 후, Hilti 서비스 센터에 문의해 주십시오.
- 배터리를 외부 오일 및 그리스가 묻지 않도록 깨끗하게 유지하십시오. 배터리에 불필요하게 먼지 또는 오염물이 쌓이지 않도록 하십시오. 배터리를 부드러운 마른 솔 또는 깨끗하고 마른 걸레로 닦아내십시오. 플라스틱 부품을 손상시킬 수 있으므로 절대로 실리콘이 함유된 보호제를 사용하지 마십시오.
- 배터리의 점점에 접촉하지 말고, 점점에서 공구축에 부착된 그리스를 제거하지 마십시오.
- 약간 물기가 있는 수건으로만 하우징을 청소해 주십시오. 플라스틱 부품을 손상시킬 수 있으므로 절대로 실리콘이 함유된 보호제를 사용하지 마십시오.

유지보수

- 눈에 보이는 모든 부품을 정기적으로 손상 여부를 점검하고, 조작요소가 문제 없이 작동하는지 점검하십시오.
- 손상되었거나 기능 장애가 있는 경우에는 제품을 작동하지 마십시오. 즉시 Hilti 서비스 센터에 제품 수리를 의뢰하십시오.
- 관리 및 수리 작업 후 모든 보호장치를 가져와 기능에 이상이 없는지 점검하십시오.

i 안전하게 작동하기 위해서는 순정품 예비 부품 및 소모품만 사용하십시오. Hilti에서 승인한 예비 부품, 소모품 및 액세서리는 **Hilti Store** 또는 **www.hilti.group**에서 확인할 수 있습니다.

보호장비 청소

- 톱날을 분리하십시오. 30
- 마른 솔로 보호장비를 조심스럽게 청소하십시오.
- 적절한 도구를 가지고 보호장비 내부의 침전물과 부스러기를 제거하십시오.
- 톱날을 장착하십시오.

절단 부스러기 통로 청소

절단 부스러기 통로는 절단 부스러기를 안쪽에서 위쪽 안전반으로 배출합니다. 절단 부스러기 통로가 막힌 경우 절단 부스러기가 더이상 정상적으로 배출되지 않습니다. 제품 수명을 연장하려면, 절단 부스러기 통로를 정기적으로 청소하십시오.

- 흡입 어댑터에 먼지 제거기를 장착한 경우 흡입 어댑터에서 흡입 호스를 제거하십시오.
- 브러시를 이용해 절단 부스러기 통로를 청소하십시오.

충전식 공구 및 배터리 운반 및 보관 운반

주의

운반 시 돌발적으로 작동됨!

- ▶ 제품은 항상 배터리를 장착하지 않은 상태로 운반하십시오!
- ▶ 배터리를 분리하십시오.
- ▶ 배터리를 고정하지 않은 채로 운반해서는 절대 안 됩니다. 운반하는 도중 배터리에 과도한 충격을 받거나 진동이 발생하지 않게 하고 모든 전도성 소재 또는 다른 배터리로부터 분리시켜 다른 배터리 전극에 닿지 않고 단락이 발생하지 않게 하십시오. 배터리와 관련된 현지 운반 규정에 유의하십시오.
- ▶ 배터리는 우편을 통해 전달할 수 없습니다. 손상이 없는 배터리를 전송하고자 하는 경우 배송업체에 문의하십시오.
- ▶ 제품 및 배터리를 사용하기 전에 그리고 장시간 운반한 후에는 항상 손상 여부를 점검하십시오.



보관

⚠ 경고

배터리 결함 또는 방전으로 인한 돌발적인 손상!

- ▶ 제품은 항상 배터리를 장착하지 않은 상태로 보관하십시오!
- ▶ 제품 및 배터리를 냉각 및 건조시켜 보관하십시오. 기술자료에 제시된 허용 온도 한계값에 유의하십시오.
- ▶ 배터리를 충전기에 보관하지 마십시오. 충전 후에는 항상 배터리를 충전기에서 분리하십시오.
- ▶ 배터리는 절대 직사광선이 들어오는 곳, 열원 위 또는 유리 뒤쪽에 보관하지 마십시오.
- ▶ 제품 및 배터리는 건조한 상태로 어린이나 외부인의 손이 닿지 않는 곳에 보관하십시오.
- ▶ 제품 및 배터리를 사용하기 전에 그리고 장시간 보관한 후에는 항상 손상 여부를 점검하십시오.

문제 발생 시 도움받

장애 발생 시 항상 배터리 상태 표시기를 확인하십시오. 리튬이온 배터리 표시 단원을 참조하십시오.

본 도표에 제시되어 있지 않거나 스스로 해결할 수 없는 문제가 발생한 경우 Hilti 서비스 센터에 문의해 주십시오.

장애	예상되는 원인	해결책
ON/OFF 스위치를 누를 수가 없음 또는 블로킹됨	장애 아님(안전 기능).	▶ 스위치ON로크를 누르십시오.
회전속도가 갑자기 떨어짐.	배터리를 방전시키십시오. 이송력 너무 높음.	▶ 배터리를 충전하십시오. ▶ 이송력을 줄이고 제품의 전원을 다시 켜십시오.
흡입용량 없음 또는 감소함.	절단 부스러기 통로가 막힘.	▶ 절단 부스러기 통로를 청소하십시오. 34
톱날이 끼인 다음에 제품이 자동으로 다시 작동하지 않음.	과부하 방지 기능 작동됨.	▶ 스위치ON로크 및 ON/OFF 스위치를 다시 누르십시오.
배터리를 밀어 넣을 때 찰카하는 소리가 들리지 않음.	배터리 래치 오염됨.	▶ 배터리 래치를 청소하고 배터리를 다시 끼우십시오.
제품이 평소보다 진동이 심함.	톱날이 잘못 설치됨.	▶ 톱날을 분리했다가 다시 장착하십시오.
배터리의 LED에서 아무런 표시가 없음	배터리 결함	▶ Hilti 서비스 센터에 문의해 주십시오.

폐기

⚠ 경고

부적절한 폐기로 인한 부상 위험! 새어나오는 가스 또는 용액으로 인한 건강상의 위험.

- ▶ 손상된 배터리는 전달하지 마십시오!
- ▶ 비전도성 소재로 연결 단자를 막아 두어 단락이 발생하지 않게 하십시오.
- ▶ 배터리가 어린이의 손에 닿지 않도록 폐기하십시오.
- ▶ Hilti Store에서 배터리를 폐기하거나 또는 담당 폐기물 처리 업체에 문의하십시오.

Hilti 제품은 대부분 재사용이 가능한 소재로 제작되었습니다. 재활용을 위해 개별 부품을 분리하여 주십시오. Hilti는 대부분의 국가에서 재활용을 위해 노후기기를 수거해 갑니다. Hilti 고객 서비스 센터 또는 판매 상담자에게 문의하십시오.

▶ 전동 공구, 전작식 기기 및 배터리를 일반 가정 쓰레기로 폐기하지 마십시오!



제조회사 보증

▶ 보증 조건에 관한 질문사항은 현지 **Hilti** 파트너사에 문의하십시오.

기타 정보

작동법, 기술, 환경 및 재활용에 대한 세부 정보는 qr.hilti.com/manual?id=2276609&id=2276671에서 확인할 수 있습니다.

해당 링크는 본 문서 끝에 QR 코드 형식으로도 제시되어 있습니다.





Declaration of conformity

Declaration of conformity

The manufacturer declares, on his sole responsibility, that the product described here complies with the applicable legislation and standards.

The technical documentation is filed here:

Hilti Entwicklungsgesellschaft mbH | Tool Certification | Hiltistrasse 6 | D-86916 Kaufering, Germany

Product information

Cordless plunge-cut circular saw	SC 6WP-22
Generation	01
Serial no.	1-99999999999

적합성 선언

적합성 선언

본 제조사는 단독 책임 하에 여기에 기술된 제품이 통용되는 법 규정 및 규범과 일치함을 밝힙니다. 기술 문서는 이곳에 기술되어 있습니다.

Hilti Entwicklungsgesellschaft mbH | Zulassung Geräte | Hiltistraße 6 | 86916 Kaufering, DE

제품 제원

충전 플런지 원형톱	SC 6WP-22
세대	01
일련 번호	1-99999999999

Hilti Corporation
Feldkircherstraße 100
9494 Schaan | Liechtenstein
SC 6WP-22 (01)

2006/42/EC
2014/30/EU
2011/65/EU

EN 62841-1:2015, AC:2015, A11:2022
EN IEC 55014-1:2021

EN 62841-2-5:2014
EN IEC 55014-2:2021



Schaan, 29.09.2023

Dr. Tahar Zrilli
Head of Quality and Process Management
Business Area Electric Tools & Accessories

Edward-Louis Przybylowicz
Head of BU Power Tool & Accessories
Business Area Electric Tools & Accessories

UK
CA

UK Declaration of Conformity

Declaration of conformity

The manufacturer declares, on his sole responsibility, that the product described here complies with the applicable legislation and standards.

The technical documentation is filed here:

Hilti Entwicklungsgesellschaft mbH | Tool Certification | Hiltistrasse 6 | D-86916 Kaufering, Germany



Product information

Cordless plunge-cut circular saw	SC 6WP-22
Generation	01
Serial no.	1-99999999999

Manufacturer:

Hilti Corporation

Feldkircherstraße 100
9494 Schaan | Liechtenstein

SC 6WP-22 (01)

Supply of Machinery (Safety) Regulations
2008

Electromagnetic Compatibility Regulations
2016

The Restriction of the Use of Certain
Hazardous Substances in Electrical and
Electronic Equipment Regulations 2012

UK Importer:

Hilti (Gt. Britain) Limited

No. 1 Circle Square, 3 Symphony Park
Manchester, England, M1 7FS



EN 62841-1:2015, AC:2015, A11:2022

EN IEC 55014-1:2021

EN 62841-2-5:2014

EN IEC 55014-2:2021

Schaan, 29.09.2023



Dr. Tahar Zrilli

Head of Quality and Process Management
Business Area Electric Tools & Accessories



Edward-Louis Przybylowicz

Head of BU Power Tool & Accessories
Business Area Electric Tools & Accessories



2474895





NURON

B 22-55 (01)	0,56 kg	1.23 lb
B 22-85 (01)	0,77 kg	1.70 lb
B 22-110 (01)	0,92 kg	2.03 lb
B 22-170 (01)	1,34 kg	2.95 lb
B 22-255 (01)	1,87 kg	4.12 lb



C 4-22
C 6-22
C 8-22



Hilti Corporation
LI-9494 Schaan
Tel.: +423 234 21 11
Fax: +423 234 29 65
www.hilti.group



2474895